



Empowered lives.  
Resilient nations.



GLOBAL ENVIRONMENT FACILITY  
INVESTING IN OUR PLANET

GLOBAL HEALTHCARE WASTE PROJECT

## الوحدة 4:

# التخطيط لإدارة مخلفات الرعاية الصحية على المستوى الوطني

# نظرة عامة على الوحدة

- تحديد أهداف التخطيط لإدارة مخلفات الرعاية الصحية على المستوى الوطني
- عرض أهداف وغايات التخطيط على المستوى الوطني
- تحديد خطوات وضع خطة لإدارة مخلفات الرعاية الصحية على المستوى الوطني
- تحديد موضوعات الخطة الوطنية
- تحديد خطوات تطبيق خطة إدارة مخلفات الرعاية الصحية على المستوى الوطني

# أهداف التعلّم

- مراجعة المبادئ البيئية الدولية، والقوانين الدولية، وسياسات وإستراتيجيات منظمة الصحة العالمية فيما يتعلق بإدارة مخلفات الرعاية الصحية
- معرفة أهداف وغايات التخطيط لإدارة مخلفات الرعاية الصحية على المستوى الوطني
- الإلمام بالخطوات الأساسية للتخطيط الوطني
- اكتساب القدرة على تحديد الموضوعات الرئيسية في أية خطة وطنية
- الإلمام بالخطوات الأساسية لتطبيق الخطة

## المبادئ الدولية لإدارة النفايات

- مبادئ دولية معترف بها على نطاق واسع باعتبارها أساسًا للإدارة الفعالة للنفايات
  - مبدأ "الملوث يدفع"
  - المبدأ "الوقائي"
  - مبدأ "واجب العناية"
  - مبدأ "القرب"
  - مبدأ "الموافقة المسبقة عن علم"

# اتفاقية ستوكهولم

- ترتبط محارق النفايات الطبية بالانبعاثات العالمية لمركبات الديوكسين والفيوران
- يجب إعطاء "مراعاة الأولوية" للتقنيات البديلة التي لا تتسبب في تشكيل مركبات الديوكسين والفيوران
- القسم 5-أ (2) حول النفايات الطبية، المعايير التوجيهية حول أفضل الأساليب المتاحة والتوجيه المؤقت حول أفضل الممارسات البيئية، 2006

# اتفاقية بازل

- تتحكم في الحركات العابرة للحدود للنفايات الخطرة، بما في ذلك النفايات الطبية والدوائية
- المعايير التوجيهية الفنية حول الإدارة البيئية السليمة لنفايات الرعاية الصحية والنفايات الطبية الحيوية (Y1)؛ (Y3 ، 2003

# المبادئ التوجيهية لمنظمة الصحة العالمية بخصوص إدارة مخلفات الرعاية الصحية

1. منع المخاطر الصحية التي يتعرض لها العاملون بالخدمات الطبية وعامة الناس
2. دعم جهود الحد من الأمراض الناتجة عن الانبعاثات الضارة
3. دعم اتفاقيتي ستوكهولم وبازل
4. تعزيز ممارسات خفض التعرض للملوثات السامة الناتجة عن حرق النفايات

# المبادئ الأساسية لمنظمة الصحة العالمية بخصوص إدارة مخلفات الرعاية الصحية

- تُعد الإدارة الآمنة والمستدامة لمخلفات الرعاية الصحية أمرًا حتميًا للصحة العامة ومسؤولية الجميع.
- تشكل الإدارة الخاطئة لمخلفات الرعاية الصحية خطرًا كبيرًا على المرضى والعاملين في مجال الرعاية الصحية والمجتمع والبيئة.
- يؤدي كل من الاستثمار الصحيح للموارد والالتزام إلى خفض حقيقي في عبء الأمراض والتوفير المقابل في النفقات الصحية.



# توصيات منظمة الصحة العالمية

## • يجب على الحكومات:

- تخصيص ميزانية لتغطية تكاليف تأسيس أنظمة سليمة لإدارة مخلفات الرعاية الصحية وصيانتها
- الطلب من المتبرعين والشركاء والمصادر الأخرى للتمويل الخارجي تضمين مساهمة كافية في إدارة النفايات المرتبطة بتدخلاتهم
- تطبيق أنظمة سليمة لإدارة مخلفات الرعاية الصحية ومراقبتها، ودعم بناء القدرات، وضمان صحة العاملين والمجتمع.

# إستراتيجيات منظمة الصحة العالمية بخصوص إدارة مخلفات الرعاية الصحية

## • على المدى القصير

- وضع خيارات لإعادة التدوير عند الإمكان
- استخدام مواد خالية من الكلوريد متعدد الفينيل
- تعزيز البدائل غير المعتمدة على الحرق المستخدمة على نطاق صغير

## • على المدى المتوسط

- تقليل عدد الحقن غير الضرورية المستخدمة لتقليل نفايات الأدوات الحادة
- تقييم المخاطر الصحية المرتبطة بالحرق والتعرض لمخلفات الرعاية الصحية

# إستراتيجيات منظمة الصحة العالمية بخصوص إدارة مخلفات الرعاية الصحية على المدى الطويل

1. زيادة الترويج للتقنيات غير المعتمدة على الحرق للتخلص من مخلفات الرعاية الصحية
2. دعم وضع الأدلة التوجيهية الوطنية للإدارة السليمة لمخلفات الرعاية الصحية
3. دعم وضع الخطط والسياسات والتشريعات الوطنية الخاصة بمخلفات الرعاية الصحية وتطبيقها
4. الترويج لمبادئ الإدارة السليمة بيئياً لمخلفات الرعاية الصحية كما هو منصوص عليه في اتفاقية بازل
5. تخصيص الموارد البشرية والمالية لإدارة النفايات الطبية بأمان في الدول

# لماذا اللجوء إلى تخطيط إدارة مخلفات الرعاية الصحية على المستوى الوطني؟

- يعد التخطيط أمرًا ضروريًا لتحسين إدارة مخلفات الرعاية الصحية على المستوى الوطني والإقليمي والمحلي
- يجب أن يتوفر التزام قوي بالسياسة في جميع المناطق المهمة بإدارة مخلفات الرعاية الصحية للتعامل الصحيح معها

# إطار العمل العام لإدارة مخلفات الرعاية الصحية على المستوى الوطني

- التأكد من ملاءمة إدارة مخلفات الرعاية الصحية للتخطيط الوطني العام
- إشراك وزارات الصحة والبيئة والوزارات الأخرى المعنية، بالإضافة إلى المنظمات المهنية والمنظمات غير الحكومية
- الترويج **للمناهج المشاركة** – على الرغم من أن المناهج التشاركية أكثر تطلبًا من المناهج التنزلية، فعادةً ما تثبت هذه المناهج فعاليتها في النهاية أكثر من غيرها.
- السماح بإجراء مراجعة دورية لتحديث السياسات والخطط

# أهداف التخطيط لإدارة مخلفات الرعاية الصحية على المستوى الوطني

- إعلان نوايا الحكومة لتحسين إدارة مخلفات الرعاية الصحية
- تحديد الإستراتيجيات الإجمالية لتحسين إدارة مخلفات الرعاية الصحية
- تحديد الأنشطة والجدول الزمني للتنفيذ
- تحديد الأدوار والمسؤوليات الخاصة بالسلطات وأصحاب المصالح الآخرين
- تخصيص الموارد البشرية والمالية للتطبيق الناجح

# الأهداف المحددة لوضع خطة وطنية لإدارة مخلفات الرعاية الصحية

- ستة أهداف رئيسية:
  - وضع إطار العمل القانوني والتنظيمي
  - تحديد الممارسات الجيدة لإدارة مخلفات الرعاية الصحية وتشجيع التخطيط في جميع مرافق الرعاية الصحية
  - وضع الاستثمارات المالية والموارد اللازمة لإدارة مخلفات الرعاية الصحية
  - بناء القدرات ووضع إجراءات التدريب
  - وضع خطة للمراقبة
  - خفض معدل التلوث المرتبط بإدارة مخلفات الرعاية الصحية

# الأهداف المحددة لوضع خطة وطنية لإدارة مخلفات الرعاية الصحية

## • وضع إطار العمل القانوني والتنظيمي

- تعد القوانين واللوائح العمود الفقري لتنظيم الإدارة السليمة لمخلفات الرعاية الصحية وتعزيزها.
- يجب أن يوفق القانون الوطني بين قوانين الدولة والقوانين الإقليمية.
- يجب أن تكون المعايير التوجيهية الوطنية عملية وقابلة للتطبيق مباشرةً وتتضمن الحد الأدنى من الإجراءات الإلزامية لتطبيق الإدارة الصحية لمخلفات الرعاية الصحية.
- ويجب أن يكون هناك برنامج للمراقبة والتعزيز.



# الأهداف المحددة لوضع خطة وطنية لإدارة مخلفات الرعاية الصحية

- تحديد الممارسات الجيدة لإدارة مخلفات الرعاية الصحية وتشجيع التخطيط في جميع مرافق الرعاية الصحية
  - يجب توفير الإرشادات لوضع خطط إدارة مخلفات الرعاية الصحية في مرافق الرعاية الصحية.
  - يجب تشجيع التخطيط على مستوى الضاحية/المستوى الإقليمي.
- وضع الاستثمارات المالية والموارد اللازمة لإدارة مخلفات الرعاية الصحية
  - يجب توفير بنود محددة بالميزانية لإدارة مخلفات الرعاية الصحية على جميع المستويات.
  - ويجب توفير آليات لاسترداد التكلفة للمحافظة على استدامة إدارة مخلفات الرعاية الصحية.

# الأهداف المحددة لوضع خطة وطنية لإدارة مخلفات الرعاية الصحية

## • بناء القدرات ووضع إجراءات التدريب

- يجب توفير المشورة الفنية والموارد اللازمة.
- يجب إعداد برامج تدريبية، بما في ذلك تدريب المدربين.
- سيكون من المفيد تنظيم حملات لرفع الوعي على المستوى الوطني لمجموعات مستهدفة.
- يجب تشجيع كليات الطب، وطب الأسنان، ومعاهد التمريض، والمدارس المهنية الأخرى على تضمين إدارة مخلفات الرعاية الصحية في مناهجها.

# الأهداف المحددة لوضع خطة وطنية لإدارة مخلفات الرعاية الصحية

- وضع خطة للمراقبة
  - تحديد مؤشرات للإنجاز أو الأداء.
  - وضع نظام بسيط ومنتظم لإعداد التقارير.
  - القيام بزيارات ميدانية وجولات تفقدية.
- خفض معدل التلوث المرتبط بإدارة مخلفات الرعاية الصحية
  - تطوير مستشفيات نموذجية ومرافق صحية ريفية نموذجية لإظهار أفضل الممارسات والتقنيات الجديدة.
  - تأسيس هياكل إدارية لضمان تطبيق السياسات وأفضل الممارسات.

# خطوات وضع خطة لإدارة مخلفات الرعاية الصحية على المستوى الوطني

## 1. ترسيخ ثقافة الالتزام بالسياسات والمسؤولية عن إدارة مخلفات الرعاية الصحية

- تلعب عادةً وزارة الصحة أو وزارة البيئة دور السلطة الأساسية
- يجب أن تعمل السلطة الأساسية عن قرب مع الوزارات الأخرى، والمنظمات الصحية، ومقدمي خدمات القطاع الخاص، والمنظمات غير الحكومية والجهات المهنية

# خطوات وضع خطة لإدارة مخلفات الرعاية الصحية على المستوى الوطني

## 2. إجراء تقييم وطني

- إجراء جرد لمرافق الرعاية الصحية ومحطات المعالجة المركزية لمخلفات الرعاية الصحية
- تحليل التشريعات الحالية، واللوائح المحلية، والقواعد الداخلية التي تستخدمها المرافق
- تحديد خصائص إنتاج مخلفات الرعاية الصحية على المستوى الوطني
- إجراء مسح وطني لممارسات إدارة مخلفات الرعاية الصحية الحالية
- تقييم توفر التدريب على المستوى الوطني والمحلي
- تحليل القدرات المؤسسية على مستويات متعددة

# أدوات التقييم

بعض الأدوات لإجراء تقييم وطني

## – أداة التقييم السريع الخاصة بمنظمة الصحة العالمية

تجمع أداة التقييم السريع المعلومات من أصحاب المصالح على المستوى الوطني، بالإضافة إلى جمعها العينات من مرافق الرعاية الصحية في فترة تتراوح من 7 إلى 15 يومًا لتوفير البيانات والتحليلات لصنّاع القرار على المستوى الوطني من أجل وضع خطة وطنية.

## – أداة التقييم السريع المخصصة الخاصة ببرنامج الأمم المتحدة الإنمائي - مرفق البيئة العالمية

تجمع أداة التقييم السريع المخصصة البيانات في يوم واحد في مرفق رعاية صحية واحد للحصول على مؤشر على مستوى إدارة مخلفات الرعاية الصحية، وتحديد المشكلات وحساب مجموع النقاط. ويمكن استخدام هذه الأداة لمقارنة مرافق الرعاية الصحية وتصنيفها لتحديد أولويات التدخل.

## – أداة حساب التكاليف الموسعة الخاصة بمنظمة الصحة العالمية

تقدّر هذه الأداة التكاليف المتعلقة بإدارة مخلفات الرعاية الصحية في أحد مرافق الرعاية الصحية، أو مرافق العلاج المركزية أو إحدى المجموعات، وعلى المستويات الوطنية أيضًا.

# خطوات وضع خطة لإدارة مخلفات الرعاية الصحية على المستوى الوطني

## 3. وضع معايير توجيهية وخطة وطنية

- تحديد نطاق وإطار عمل عام
- تنظيم عمل اللجان الفنية والاستشارية مع مشاركة الوزارات الأخرى، والمنظمات المحلية، والمجموعات الصحية، والقطاع الخاص، والمنظمات غير الحكومية والجهات المهنية
- العمل مع اللجان لصياغة وثيقة سياسة وطنية ووثيقة توجيه فني
- توظيف عملية شفافة وتشاركية تتضمن إخطارًا عامًا بالقواعد المقترحة، والمطالبة بالتعليق العام، والاستجابة الرسمية للتعليقات ونشر القواعد النهائية.

## وثيقة السياسة

- تحدد الأساس المنطقي للقانون وتصف الأهداف الوطنية والخطوات الأساسية اللازمة لتحقيق الأهداف
- تصف المخاطر الصحية ومخاطر السلامة الناتجة عن سوء إدارة مخلفات الرعاية الصحية
- تعطي أسباباً لأهمية الممارسات السليمة والأمانة في إدارة مخلفات الرعاية الصحية في المرافق الخاصة بهذه الرعاية
- تقدم تعريفاً لمخلفات الرعاية الصحية وفئاتها
- تحدد الخطوات الأساسية لإدارة مخلفات الرعاية الصحية: الحد من النفايات، وفصلها، ووضعها بالحاويات، ونقلها، وتخزينها، ومعالجتها، والتخلص النهائي منها؛ والأساليب المعتمدة لمعالجة النفايات والتخلص منها؛ والممارسات غير الآمنة في إدارة مخلفات الرعاية الصحية التي يجب تجنبها
- تحديد الالتزامات القانونية لمُنْتِج مخلفات الرعاية الصحية
- إعلان القواعد الحاكمة لحماية صحة العاملين وسلامتهم



## وثيقة السياسة

- تحدد مسؤوليات الإدارة داخل المؤسسات الطبية وخارجها
- تضع نظاما للمراقبة والتوثيق
- تتطلب الاحتفاظ بالسجلات وإعداد التقارير
- توضح دوائر الاختصاص الخاصة بالسلطات الوطنية، والإقليمية، وسلطات المقاطعات، والضواحي
- تضع نظاما للتفتيش للتأكد من إنفاذ القانون، وتحديد العقوبات التي يتم فرضها في حالات المخالفات
- تخصص المحاكم المسؤولة عن التعامل مع النزاعات التي تنشأ نتيجة لإنفاذ القانون أو عدم الامتثال له
- تقييم تكاليف إدارة مخلفات الرعاية الصحية
- ترسخ متطلبات التدريب على مستوى مرافق الرعاية الصحية، والبلديات، وعلى المستوى الإقليمي والوطني.

# وثيقة الإرشادات الفنية

- تربط إدارة مخلفات الرعاية الصحية بنظافة المستشفى، ومكافحة العدوى، والصحة والسلامة المهنية (يمكن تناول الحدود البيئية لانبعاثات الهواء ومياه المجاري في هذه الوثيقة أو في أي معايير توجيهية وطنية أخرى)
- تحدد مسؤوليات السلطات الصحية العامة، وهيئة حماية البيئة الوطنية، ورؤساء مرافق الرعاية الصحية، والمنتجين الأصغر حجمًا لمخلفات الرعاية الصحية، ورؤساء الوكالات الخاصة أو الحكومية التي تعمل في التخلص من النفايات
- توفر متطلبات تفصيلية لتصنيف إدارة مخلفات الرعاية الصحية، والحد منها، وفصلها، ووضعها في الحاويات، ونظام التصنيف بالألوان، وحملها، ونقلها داخل الموقع وخارجه، وتخزينها، ومعالجتها والتخلص النهائي منها
- توصي بأساليب للمعالجة/التخلص لكل فئة من مخلفات الرعاية الصحية، وخيارات للمعالجة المركزية أو المجمع أو اللامركزية، واختبار المتطلبات، وتصميم معايير توجيهية للتخزين ومحطات المعالجة
- إعطاء أمثلة على اللافتات، والعلامات، وملصقات الفصل، والبطاقات، إلخ
- تحديد متطلبات الاحتفاظ بالسجلات وإعداد التقارير.

# خطوات وضع خطة لإدارة مخلفات الرعاية الصحية على المستوى الوطني

## 4. وضع مسودة خطة وطنية لإدارة مخلفات الرعاية الصحية على المستوى الوطني بمشاركة أصحاب المصالح

- تنظيم لجنة وطنية لتخطيط إدارة مخلفات الرعاية الصحية مع تمثيل المجلس
- مراجعة وثائق السياسة والتوجيه، وعرض نتائج التقييم الوطني والتوصيات
- العمل مع اللجنة لوضع مسودة لخطة وطنية مع تضمين آراء أصحاب المصالح الآخرين
- تقديم مسودة الخطة على ورش العمل الاستشارية الإقليمية والحصول على تعليقات وملاحظات منها
- مراجعة الخطة الوطنية على أساس التعليقات التي يتم الحصول عليها

# محتويات الخطة الوطنية لإدارة مخلفات الرعاية الصحية

- نظرة عامة على إطار العمل القانوني والتنظيمي؛ ملخص للمعايير التوجيهية الفنية
- نتائج تحليل ظرفي أو تحليل نقاط القوة والضعف والفرص والتهديدات
- نطاق الخطة الوطنية وأهدافها
- إطار العمل الإداري لتطبيق الخطة الوطنية، بما في ذلك تعريف واضح للأدوار والمسؤوليات
- رؤية إستراتيجية (طويلة المدى) لإدارة مخلفات الرعاية الصحية في الدولة
  - مثل، عمليات الشراء المراعية للبيئة؛ والبنية التحتية لإعادة التدوير؛ ونظام جمع النفايات ونقلها؛ وشبكة مرافق المعالجة المركزية المدمجة مع مجموعات المعالجة والمعالجة الميدانية؛ والقدرة الوطنية على صيانة تقنيات المعالجة وإصلاحها؛ ومدافن القمامة الصحية؛ والبنية التحتية الوطنية للتدريب؛ والشراكات بين القطاعين العام والخاص؛ إلخ
- اهتمامات الأولويات والمناطق الجغرافية للأولويات

# محتويات الخطة الوطنية لإدارة مخلفات الرعاية الصحية

- المراحل الإجمالية للتطبيق، بما في ذلك تاريخ البدء، والركائز الأساسية، ومعايير التقييم
- خريطة طريق لتحقيق الرؤية الإستراتيجية
  - تقسيم العمل فرعيًا إلى مكونات يمكن إدارتها
  - تحديد نطاق العمل ونتائج كل مكون
  - سرد أنشطة كل مكون، بالإضافة إلى الترتيب والمدة المقدره للأنشطة، والموارد البشرية اللازمة، والميزانية، ومؤشرات القابلة للقياس، والجهات المسؤولة عن التطبيق، والإشراف
  - عرض جدول زمني للنشاط (مثل، خريطة غانت و مخطط الركائز الأساسية)
- سرد مؤشرات الإنجاز القابلة للقياس
- نظام المراقبة، والتقييم، وإعداد التقارير

# محتويات الخطة الوطنية لإدارة مخلفات الرعاية الصحية

- خطط ومعايير شراء التقنيات والخدمات
- خطط بناء القدرة المؤسسية
- بناء قدرات التخطيط على المستوى الإقليمي، وعلى مستوى المقاطعات والضواحي
- وضع برامج التدريب
- إقامة شبكات التواصل وترتيبات الشراكة والدعم المؤسسي
- الخطط المالية
- مخصصات الميزانية الوطنية والمحلية
- آليات استرداد التكاليف
- المساعدة الثنائية والمتعددة
- منح المؤسسات، والأوقاف
- الاستفادة من المصادر الأخرى، مثل دعم المتطوعين ومنظمات الخدمات، والمنظمات غير الحكومية، والقطاع الخاص
- آلية للمراجعة الدورية وتحديث الخطة الوطنية

# عينة من خريطة غانت للتطبيق

Actions	Phase I												Phase II							
	Year 1				Year 2				Year 3				Year 4				Year 5			
	Q1	Q2	Q3	Q4	Q1	Q2	Q3	Q4	Q1	Q2	Q3	Q4	Q1	Q2	Q3	Q4	Q1	Q2	Q3	Q4
First national stakeholder consultation	█																			
Formalize Natl HCWM planning organizn	█																			
Complete review of legal framework		█																		
Complete RAT and overall assessment		█																		
Complete IRAT and HCWM survey			█																	
Policy work group recommendations			█																	
Assessment of treatment options		█	█																	
Technical work group recommendations			█																	
Finance work group recommendations			█																	
Draft of national HCWM plan			█	█																
Regional stakeholder consultations				█	█															
Revision of draft national HCWM plan				█	█															
Second national stakeholder meeting				█	█															
Institutional capacity building					█	█														
Set-up of financing mechanisms					█	█	█													
Complete PPP agreements					█	█	█													
Set-up of regional TOT programs					█	█	█	█												
Technology procurements for priority 1					█	█	█	█	█	█	█	█								
Regional and local implementation					█	█	█	█	█	█	█	█								
Installations in priority 1 areas					█	█	█	█	█	█	█	█								
First monitoring & evaluation													█	█						
Review by Natl HCWM Committee													█	█	█					
Technology procurements for priority 2															█	█	█	█	█	█



Empowered lives.  
Resilient nations.



GLOBAL ENVIRONMENT FACILITY  
INVESTING IN OUR PLANET



UIC SCHOOL OF PUBLIC HEALTH  
UNIVERSITY OF ILLINOIS AT CHICAGO  
Environmental and Occupational Health Sciences Division



# تطبيق خطة وطنية لإدارة مخلفات الرعاية الصحية

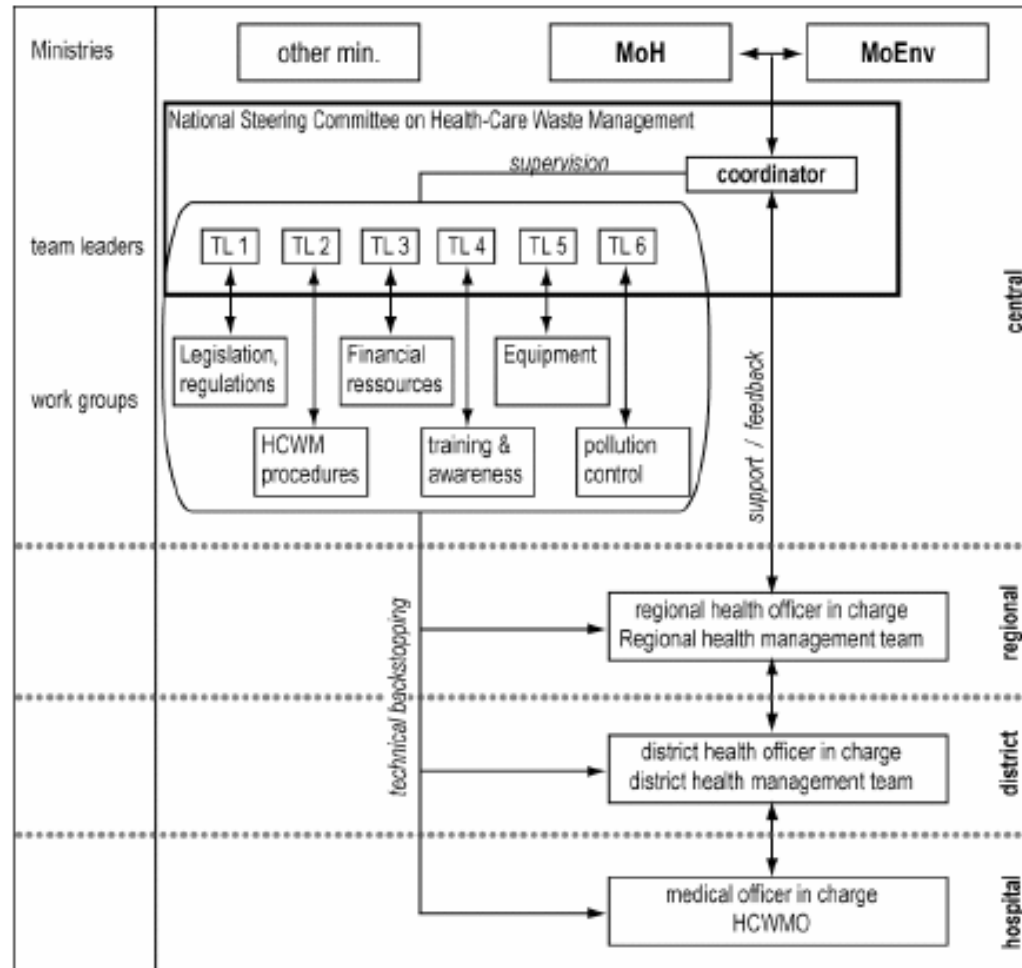
## إطار العمل المؤسسي لتطبيق الخطة الوطنية

- تقوم لجنة توجيهية وطنية بالإشراف على التطبيق الإجمالي للخطة الوطنية لإدارة مخلفات الرعاية الصحية وتجتمع بصفة منتظمة (ربع سنوية).
- يجب إشراك مؤسسات مختلفة في اللجنة للحصول على موافقة المجالس على التطبيق.
- يمكن الحصول على مساعدة الهيئات الثنائية ومتعددة الأطراف وإشراكها.
- يمكن الاستفادة من الخبرة الخارجية في دعم التطبيق عند الحاجة.



# تطبيق خطة وطنية لإدارة مخلفات الرعاية الصحية

مثال على إطار عمل مؤسسي للتطبيق



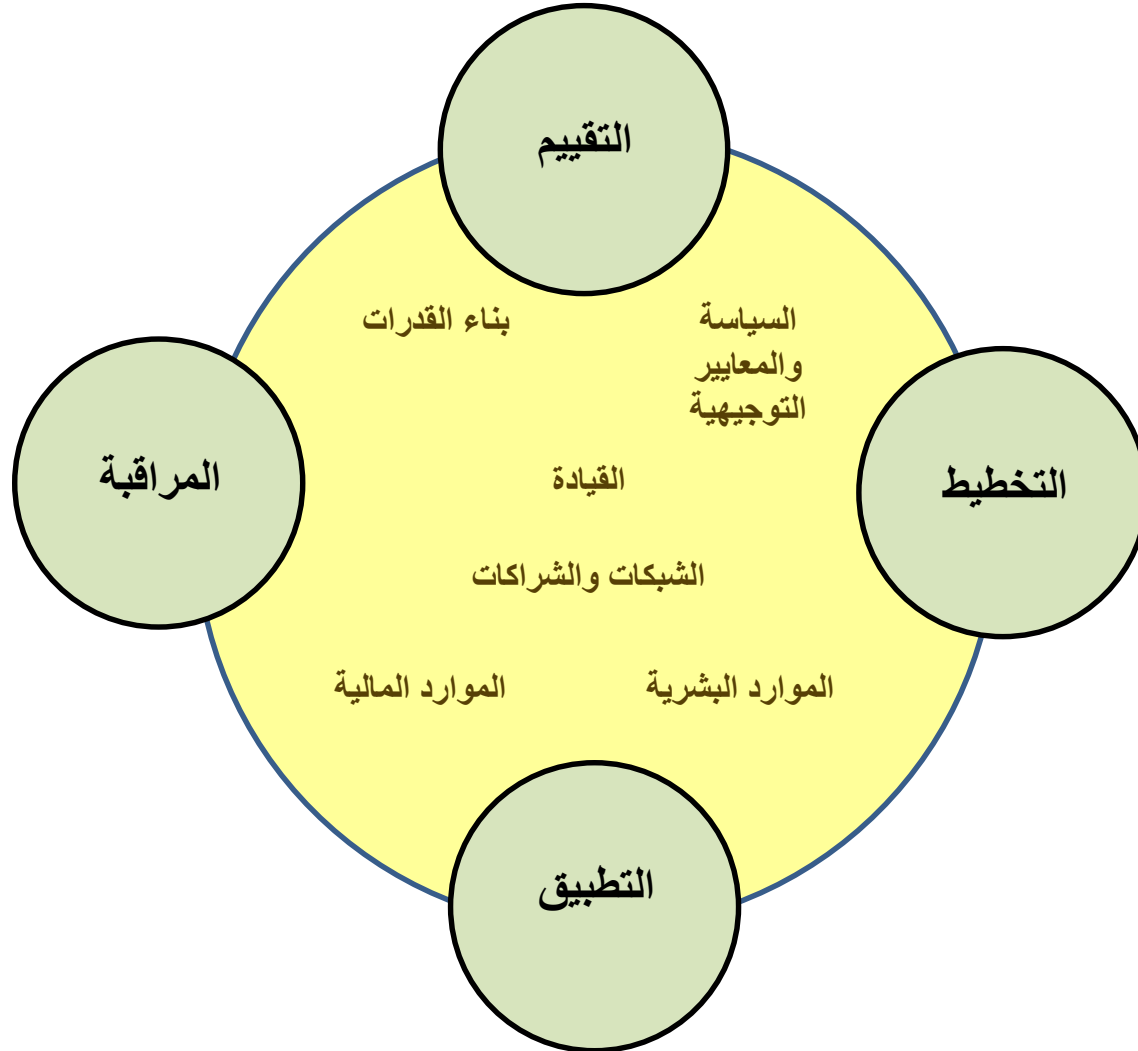
# تطبيق خطة وطنية لإدارة مخلفات الرعاية الصحية

- التمويل
  - تقدير الأموال المطلوبة، وتحديث التكاليف على أساس البيانات الفعلية
  - تضمين التمويل للمراقبة والتقييم
  - وضع بند خاص بالميزانية
  - السعي للحصول على تمويلات إضافية
  - ضمان الاستدامة المالية
  - إنشاء مبادرات مالية
- إعلام السلطات الوطنية والإقليمية والمحلية المسؤولة عن التطبيق من البداية
- تعزيز مناهج التنسيق الإقليمية

# تطبيق خطة وطنية لإدارة مخلفات الرعاية الصحية

- إجراء عمليات مراقبة وتقييم دورية لتطبيق الخطة الوطنية لإدارة مخلفات الرعاية الصحية
- تنفيذ مراجعات لمرافق الرعاية الصحية ومحطات المعالجة
- إنشاء نظام لمراقبة الإصابات وحالات التعرض المرتبطة بإدارة مخلفات الرعاية الصحية وتحليلها
- مراجعة الممارسات الموصى بها لإدارة مخلفات الرعاية الصحية وتحسينها للحد من الإصابات وحالات التعرض
- مراقبة استخدام التقنيات وصيانتها وتحديد تقنيات جديدة
- متابعة المعايير الدولية المتطورة باستمرار والمتعلقة بممارسات إدارة مخلفات الرعاية الصحية وتقنياتها
- تحسين القوانين واللوائح أو تعزيزها حسب الحاجة

# التخطيط هو عملية متطورة و متكيفة



# التدريب على إدارة مخلفات الرعاية الصحية

- يجب رفع مستوى الوعي على جميع المستويات
- يجب بذل أغلب الجهود المتعلقة بإدارة مخلفات الرعاية الصحية على مستوى مرافق الرعاية الصحية
- يعد أيضًا رفع مستوى الوعي حول مخاطر مخلفات الرعاية الصحية أمرًا مهمًا
- التأكد من أن مناهج كليات الطب ومعاهد التمريض والمدارس الصحية المهنية الأخرى تتضمن إدارة مخلفات الرعاية الصحية
- التأكد من أن العاملين في مجال النفايات (جامعو النفايات، وعمال النقل، وعمال محطات المعالجة والمدافن، ومديرو محطات المعالجة والمدافن، إلخ) يحصلون على التدريب والدعم اللازمين

# تقنيات إدارة مخلفات الرعاية الصحية

- وضع توجيهات ومعايير لتقنيات إدارة مخلفات الرعاية الصحية
  - مراعاة كل من التشريعات الوطنية والاتفاقيات الدولية الملزمة قانونياً.
- التفكير في الشراء المجمع لأصناف معينة لإدارة مخلفات الرعاية الصحية على المستوى الوطني لتقليل التكاليف
  - التأكد من وفاء المنتجات بمعايير الجودة
  - تضمين الشراء المفضل بيئياً (الصديق للبيئة)
- تقييم خيارات المعالجة
  - يؤدي اللجوء إلى المعالجة اللامركزية إلى تجنب المخاطر المرتبطة بنقل النفايات الناقلة للعدوى
  - يؤدي اتباع نظام المعالجة المركزية إلى الاستفادة من اقتصاديات الحجم، لكنه يتطلب بنية تحتية آمنة وفعالة لجمع النفايات ونقلها.
  - يجب تضمين خيارات إعادة التدوير عند الإمكان.

# ملخص للتقييم أو المسح الوطني



Empowered lives.  
Resilient nations.



GLOBAL ENVIRONMENT FACILITY  
INVESTING IN OUR PLANET



**UIC** SCHOOL OF  
UNIVERSITY OF ILLINOIS  
AT CHICAGO PUBLIC HEALTH  
Environmental and Occupational  
Health Sciences Division

# حالة البرنامج القطري المخصص لإدارة مخلفات الرعاية الصحية



Empowered lives.  
Resilient nations.



GLOBAL ENVIRONMENT FACILITY  
INVESTING IN OUR PLANET



**UIC** SCHOOL OF  
UNIVERSITY OF ILLINOIS  
AT CHICAGO PUBLIC HEALTH  
Environmental and Occupational  
Health Sciences Division



## المناقشة

- هل تعلم إذا كان هناك تقييم مبدئي أو مسح وطني لدولتك؟
- ما أهم الجوانب من وجهة نظرك التي يجب مراعاتها عند وضع برنامج وطني فعال لإدارة مخلفات الرعاية الصحية؟
- من هم أصحاب المصالح أو الفاعلون الرئيسيون في البرنامج الوطني؟ إذا لم يكن لديك فريق، فمن يجب أن يكونوا هؤلاء الفاعلين وأصحاب المصالح؟
- ما العوائق التي تحول دون التطبيق الناجح لبرنامج إدارة مخلفات الرعاية الصحية الوطني؟
- بالنظر إلى بعض مؤشرات المراقبة لتنفيذ برنامج فعال لإدارة مخلفات الرعاية الصحية، هل تعتقد أن البرنامج الوطني الحالي يفي بالغرض؟ إذا لم يكن البرنامج الحالي كافيًا، فما هي القيود أو العوائق؟ وكيف يمكن التغلب عليها؟