



Empowered lives.
Resilient nations.



GLOBAL ENVIRONMENT FACILITY
INVESTING IN OUR PLANET

GLOBAL HEALTHCARE WASTE PROJECT

MÓDULO 24:

Institucionalización de la gestión de residuos hospitalarios: organización, capacitación, financiamiento y mejoramiento de la calidad



Generalidades del módulo

- Explicar los pasos esenciales para institucionalizar un programa de gestión de residuos hospitalarios
- Explicar por qué la capacitación es un elemento clave que complementa otras actividades para la efectiva ejecución del programa
- Explicar la herramienta de análisis de costos para determinar los costos de capital, operativos y de mantenimiento para la gestión de residuos hospitalarios
- Explicar los principios del mejoramiento continuo de la calidad (MCC)

Objetivos de aprendizaje

- Explicar los pasos clave para la institucionalización de un programa de gestión de residuos hospitalarios
- Explicar a quién capacitar, cuándo y por qué
- Utilizar la herramienta de cálculo de costos para planificar un presupuesto para el programa de gestión de residuos hospitalarios
- Comprender el papel del monitoreo y los informes para mejorar el programa de gestión de residuos hospitalarios

Institucionalización

- La institucionalización implica incorporar las actividades de gestión de residuos hospitalarios a la estructura, las operaciones y los procesos existentes del establecimiento
- La institucionalización integra la gestión de residuos hospitalarios como parte de la cultura y prácticas habituales del personal del establecimiento
- La institucionalización sostiene las actividades de gestión de residuos hospitalarios

Pasos para la institucionalización de un programa de gestión de residuos hospitalarios

- Definir la visión de un programa de gestión de residuos hospitalarios
 - ¿Cuáles son sus objetivos?
- Generar un plan de gestión de residuos hospitalarios
 - Identificar la gente, las prácticas y procedimientos
 - Enumerar las actividades y los cronogramas
- Calcular el presupuesto operativo necesario para el año
- Enumerar entre tres y cinco formas de sostener e institucionalizar el programa
 - Compromiso de los empleados, compromiso de la gerencia, apoyo/educación de la comunidad, reconocimiento y premios, capacitación, cambio en la cultura, monitoreo e informe

Pasos para la institucionalización de un programa de gestión de residuos hospitalarios

- Conformar un comité de gestión de residuos hospitalarios
- Observar e informar cualquier cambio en las prácticas relacionadas con la gestión de residuos hospitalarios en todo el establecimiento
- Asegurarse de contar con los fondos necesarios para capacitación, contrataciones, equipos
- Monitorear la reducción de lesiones, minimización de los residuos, programas de reciclado, concientización de los empleados, compromiso de la gerencia

Filosofía de la gestión de residuos

- Específica de cada establecimiento y determinada por una serie de factores
 - Ubicación del establecimiento, requisitos regulatorios, servicios disponibles, alternativas de gestión de recursos, etc.
- Al igual que cualquier otro proyecto de gestión u organizacional, el programa de gestión de residuos de un hospital debe desarrollarse según la filosofía, los valores, y creencias particulares de la institución:
 - ¿El programa será agresivo o pasivo?
 - ¿El establecimiento será proactivo o reactivo?
 - ¿El establecimiento será un líder o seguirá los ejemplos de otros?

¿Cuál es su visión?

- Cite dos o tres motivos por los cuales desea un programa de gestión de residuos hospitalarios en su establecimiento.
- ¿En qué cree que este proceso modificará su establecimiento?
- ¿Hay algún objetivo específico?
 - Incrementar el reciclado un 10% el año 1
 - Capacitar a todo el personal los años 1 y 2
 - Adquirir nuevos dispositivos seguros

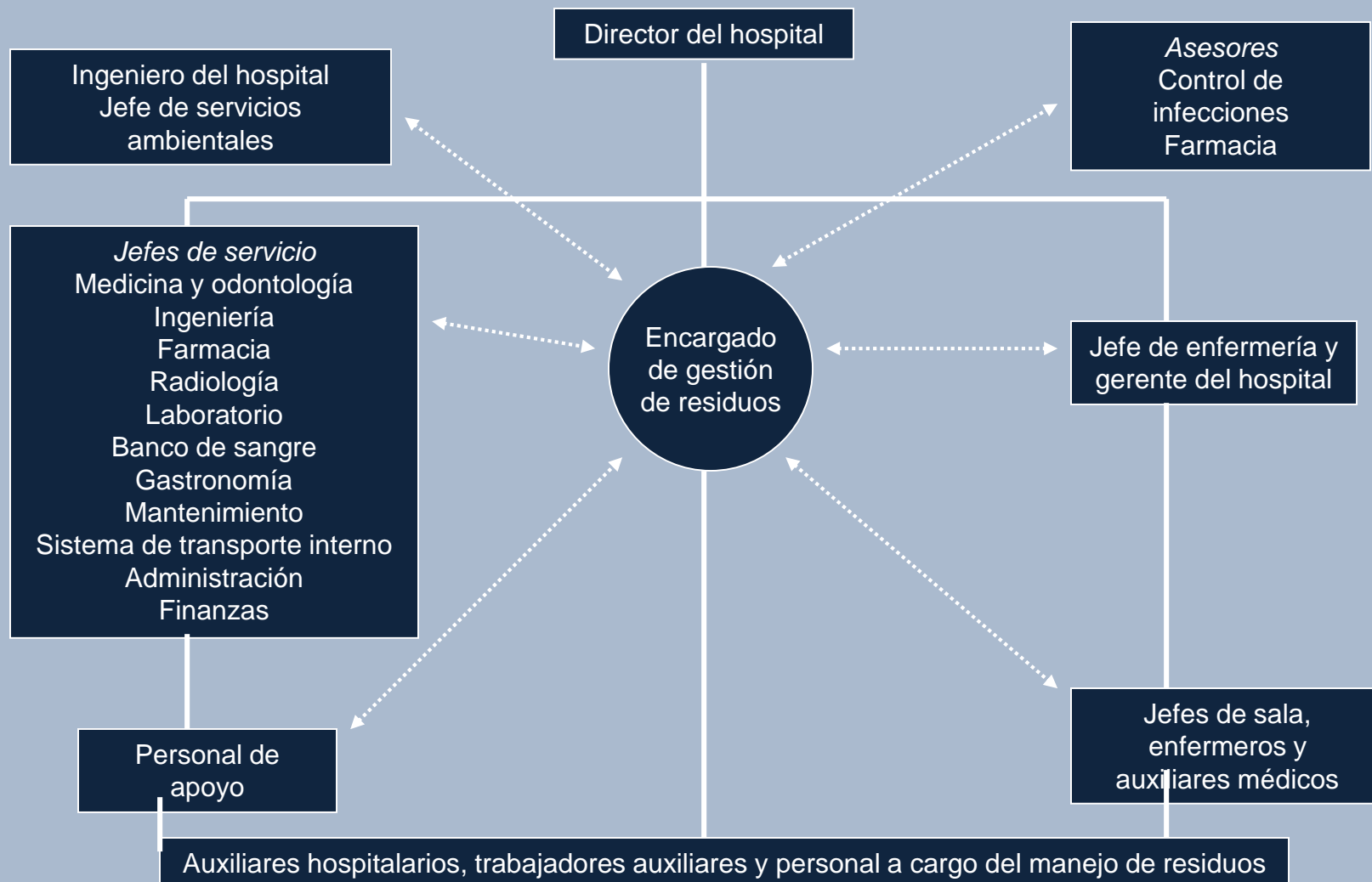
Plan de gestión de residuos hospitalarios

- ¿Cuentan actualmente con un plan de gestión de residuos hospitalarios?
- ¿Realizó una evaluación inicial de su establecimiento?
 - ¿Puede revelar los resultados?
- ¿Podría decir qué áreas cubre este plan?
 - Separación, transporte, tratamiento, disposición, minimización, capacitación, contingencia, seguridad y salud de los empleados
- ¿Existe algún elemento faltante en el plan que le gustaría agregar?

Estructura típica de gestión de residuos

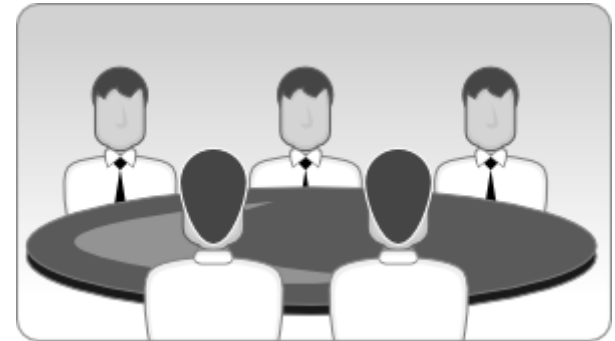
..... Vías de enlace

— Vías de supervisión



Equipo de gestión de residuos

- Miembros típicos del Equipo de gestión de residuos
 - Director del hospital
 - Jefes de servicio
 - Encargado de control de infecciones
 - Jefe de farmacia
 - Jefe del servicio de radiología
 - Enfermero jefe/ Director de enfermería
 - Jefe del departamento de mantenimiento
 - Gerente del hospital
 - Ingeniero del hospital
 - Encargado de suministros: gestión de la cadena de suministros
 - Auditor financiero interno
 - Encargado de gestión de residuos y personal a cargo del manejo de residuos



Equipo de gestión de residuos

- ¿Cuentan con un equipo de gestión de residuos hospitalarios?
- ¿Puede enumerar los miembros y sus responsabilidades?
- ¿Considera que su equipo cuenta con el personal necesario para realizar las actividades de un programa de gestión de residuos hospitalarios?
- ¿Le gustaría incorporar nuevos integrantes?
- ¿Todos los integrantes conocen su trabajo?
- ¿Los integrantes realizan aportes al plan de gestión de residuos hospitalarios?
- ¿Tiene representantes de los empleados?
- ¿Con qué frecuencia se reúnen?
- ¿A quién responden?
- ¿Cuentan con algún plan de resolución de problemas de gestión de residuos hospitalarios? Dé algún ejemplo.

Actividades de gestión de residuos hospitalarios

- ¿Su establecimiento cuenta con los recursos y equipos necesarios para
 - separar residuos? → tachos, bolsas
 - transportar residuos → carros, carretillas
 - tratar los residuos? → autoclaves, destructor de agujas
 - almacenar residuos internamente? → unidad de almacenamiento centralizado
 - responder ante emergencias? → kits de derrames, equipos para extinguir incendios

Actividades de gestión de residuos hospitalarios

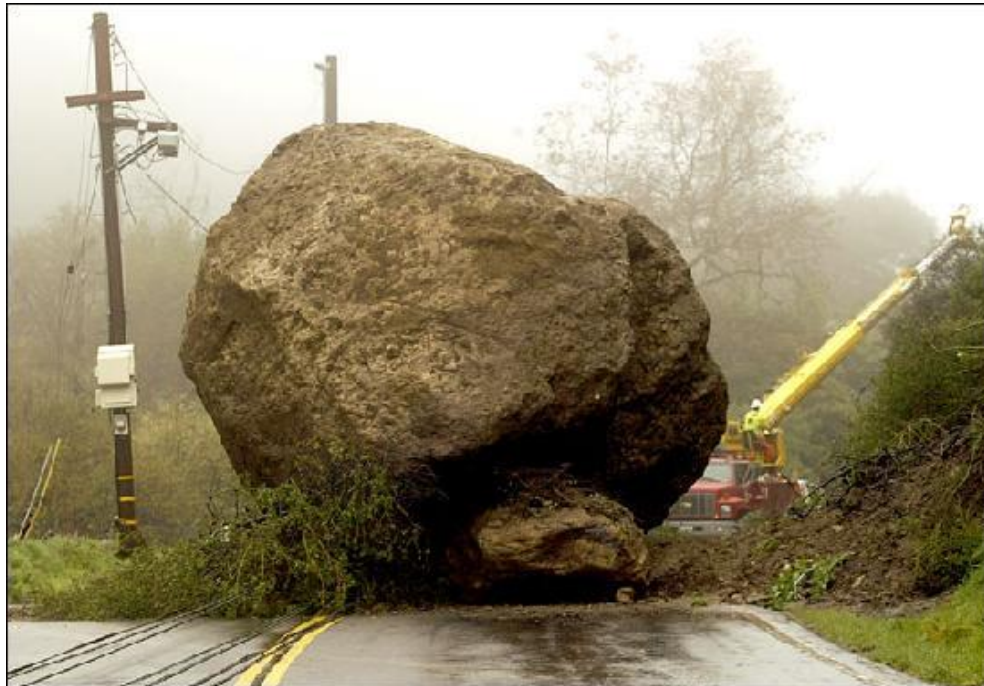
- ¿Tiene reuniones con el personal de cada sala o departamento en forma periódica?
- ¿Tiene un sistema para realizar relevamientos e inspecciones de las salas o los pisos?
 - Quién es responsable, frecuencia, informes
- ¿Qué se hace cuando se observa una práctica deficiente?

Actividades de gestión de residuos hospitalarios

- ¿Tiene un comité de salud y seguridad (OH&S)?
- ¿Cuentan con un protocolo para que los empleados denuncien lesiones o incidentes?
- ¿Tienen un programa de gestión de residuos hospitalarios en sus establecimientos?
 - Temas tratados, público destinatario, frecuencia
- ¿Cree que cuenta con el compromiso de la gerencia para implementar este programa de gestión de residuos hospitalarios?

Obstáculos comunes

- ¿Cuáles son los obstáculos organizacionales para la implementación del programa de gestión de residuos hospitalarios en su establecimiento?



La capacitación es clave

- La gestión de residuos hospitalarios solo puede ser efectiva si se aplica en forma cuidadosa, uniforme y universal
- La capacitación debe estar diseñada a la medida del público destinatario
- La capacitación es crítica para el éxito del programa de gestión de residuos hospitalarios



¿Por qué capacitar?

- Para fomentar la toma de conciencia de cuestiones de seguridad, salud y ambiente respecto de los residuos hospitalarios y cómo puede afectar a sus empleados en sus tareas diarias
- Para explicar que cada uno puede realizar un aporte para un programa de gestión de residuos seguro y sostenible

¿A quién se debe capacitar?

- A todo el personal del hospital
 - Los médicos, enfermeras, personal del laboratorio, otros profesionales de la salud, personal de limpieza, personal de servicio, responsable del manejo de residuos, personal administrativo, voluntarios del hospital
- De esta forma se podrá garantizar que colaboren en la implementación de la política.



Terminología básica y principios de la capacitación

- Evaluación de necesidades
 - Participantes, organización, regulación
- Competencias
 - Definir las competencias propias, utilizar las competencias existentes para el campo, utilizar competencias relevantes para el lugar
- Objetivos de aprendizaje del programa o curso
 - Susceptibles de observación y medición, lista de conocimientos/aptitudes/habilidades deseados, criterio para determinar si se cumplieron los objetivos
- Diseño del curso
 - El contenido ayuda a lograr los objetivos y garantiza feedback adecuado de los participantes, a cubrir las necesidades de capacitación
 - Métodos, herramientas, contexto (debe haber múltiples métodos y herramientas)
 - Métodos: lectura, casos de estudio, discusión, demostraciones, tormentas de ideas
 - Herramientas: computadoras, rotafolio, material para distribuir, políticas organizativas, normas
 - Contexto: actividades en grupos pequeños, salón de presentaciones, por Internet, salón de clases, práctica, "caja de herramientas"
 - Materiales del curso: entregar solo lo que los participantes ya saben usar
 - Lugar de la capacitación, configuración (mesas, sillas), luz, acceso a recursos, lugar de trabajo
- Inscripción y registros
 - Quién asiste, qué se cubre, dónde se hace, por cuánto tiempo
 - Costos, quién paga
- Estrategias de evaluación
 - Evaluación de los alumnos
 - Evaluación del curso (por experto, participante o tercero), evaluación del producto y del impacto
- Criterios para la finalización
 - Finalización del curso, documentación, evaluación, certificado y actualización
- Guía del instructor
 - Generalidades, objetivos de aprendizaje, requisitos, tiempo programado para la instrucción, material complementario y para distribuir de la capacitación, requisitos del ambiente físico, herramientas de evaluación, listado de materiales de referencia

Consideraciones a tener en cuenta al desarrollar un programa de capacitación

- Necesidades de los participantes
- Limitaciones de tiempo de los participantes
- Conveniencia del lugar
- Ambiente propicio para el aprendizaje
- Soporte organizativo
- Conocimiento del instructor y habilidades de aprendizaje
- Contenido de la capacitación
- Prueba piloto de las sesiones de capacitación
- Actividades de seguimiento
- Evaluación

Características de un programa exitoso de capacitación

- El curso tiene una serie clara de objetivos, competencias y objetivos definidos
- El curso satisface las necesidades de los participantes así como también los objetivos del programa
- El curso está desarrollado de manera tal de reconocer los estilos de aprendizaje de los representantes (grado de alfabetización, idioma, visual, auditivo)
- Los participantes valoran los objetivos de la capacitación
- Los participantes obtendrán los conocimientos, las aptitudes, habilidades y actitudes necesarias para implementar los objetivos de la capacitación
- Los participantes tendrán la oportunidad de resolver los problemas, y de practicar y aplicar el conocimiento y las habilidades
- Los instructores conocen del tema y se manejan con respeto y son accesibles
- La evaluación y el mejoramiento continuo forman parte del programa

El contenido de la capacitación debe diseñarse según las necesidades del público destinatario

- Definiciones, fuentes y características de los residuos hospitalarios
- Impactos ambientales y sobre la salud de los efluentes hospitalarios
- Leyes internacionales y nacionales sobre gestión de residuos hospitalarios
- Planificación de la gestión de residuos hospitalarios en un establecimiento de salud
- Salud y seguridad de los trabajadores
- Clasificación de residuos hospitalarios
- Separación de residuos hospitalarios
- Minimización de residuos hospitalarios
- Manejo y recolección de residuos hospitalarios
- Transporte y almacenamiento internos y externos de residuos hospitalarios
- Tratamiento y disposición de residuos hospitalarios
- Manejo de flujos específicos de residuos
- Planes de contingencia y respuesta de emergencia ante derrames de residuos hospitalarios
- Gestión de efluentes hospitalarios
- Institucionalización de la gestión de residuos hospitalarios
- Higiene hospitalaria, Control de infecciones y gestión de residuos hospitalarios

Público destinatario

- Deben desarrollarse distintos cursos de capacitación para cuatro categorías principales de personal
 - Los gerentes de hospitales y el personal administrativo a cargo de implementar las normas sobre gestión de residuos hospitalarios
 - Médicos
 - Enfermeros, asistentes de enfermería, técnicos de laboratorio y profesiones afines
 - Personal de limpieza, guardias, personal auxiliar y responsables del manejo de residuos



Frecuencia de la capacitación

- Orientación para nuevos empleados
- Orientación para los empleados existentes con nuevas responsabilidades
- Actualización de conocimientos ante los cambios de política
- Cursos periódicos de actualización

Distintos modelos de capacitación

- Duración
 - Cursos de capacitación de medio día, de un día o de dos días
 - Sesiones breves semanales durante varios meses
 - Programas de capacitación integrales de tres días o de un día
- Tipos de capacitación
 - Capacitación tipo aula
 - Capacitación en el hospital
 - Instrucción de pequeños grupos
 - Autoaprendizaje (utilizando material impreso, CD, video o cursos por Internet) con autoevaluación
 - Capacitación práctica, con ejemplos, con mentores
- Posibles instituciones para realizar la capacitación: programa de establecimiento de salud u hospital, programa de capacitación del Ministerio de Salud, universidad local, asociación profesional de salud, sindicato de hospitales, empresa de capacitación comercial, capacitación asociada con una conferencia de salud, capacitación financiada por una organización nacional, capacitación patrocinada por un donante u organización internacional

Instructores

- Compromiso con los objetivos del curso
- Experiencia en el contenido
- Capacidades en impartir capacitación
 - Aplicación de los principios de aprendizaje en adultos
 - Tratar a los participantes con respeto, reconocer y responder a los estilos individuales de aprendizaje, manejar situaciones o participantes difíciles, utilizar un tono y un ritmo flexibles, alentar la participación activa de todos los participantes
 - Brindar feedback adecuado a los participantes
 - Experiencia en la plataforma del curso

Características ideales de un instructor

- Conocimientos, aptitudes y experiencia en la materia
- Deseo de mejorar las técnicas de aprendizaje, autocrítica constructiva
- Confiado, motivado y maduro
- Capacidad de expresar ideas con claridad
- Bien organizado, consciente del tiempo
- Creativo y flexible
- Amigable, con buen sentido del humor

Consejos útiles para instructores

- Marque el tono de la capacitación desde el inicio
 - Llegue temprano, salude a todos los participantes y preséntese
 - Utilice estrategias para “romper el hielo”: actividades que les permitirán a los participantes conocerse entre ellos y sentirse cómodos
 - Defina las reglas básicas, p. ej., los participantes deben mantenerse abiertos, todos deben participar, debe priorizar a quienes no hayan hablado, se comenzará a horario, se debe escuchar lo que dicen los demás, se valorarán todas las respuestas, se respetarán unos a otros

Consejos útiles para instructores

- Desarrollar buenas capacidades de facilitación
 - La capacitación interactiva es más efectiva que las clases magistrales
 - Capte la atención de los participantes alentándolos a compartir sus ideas, a hacer preguntas y a compartir sus experiencias
 - Sea breve, para darles tiempo para responder
 - Utilice preguntas abiertas para alentar el debate
 - Sepa cómo responder ante una respuesta incorrecta sin avergonzar al participante
 - Sea honesto si no sabe la respuesta a una pregunta
 - Parafrasee: escuche y resuma lo que dicen los participantes para enfatizar o aclarar alguna cuestión, verifique el avance del debate y reconozca el aporte de los participantes

Consejos útiles para instructores

- Sepa cómo manejar situaciones difíciles
 - Individuos que dominan el debate y no permiten la participación de los demás
 - Participantes que no responden
 - Debate que se desvía hacia temas irrelevantes
 - Participantes que inician una discusión paralela que distrae a los demás
 - Conflicto interpersonal entre dos o más participantes
 - Debates que se alargan demasiado
 - Presentación de temas sensibles o controvertidos

Principios del aprendizaje para adultos

- Los adultos quieren comprender POR QUÉ algo es importante
- Los adultos tienen distintos estilos de aprendizaje: algunos prefieren lo visual, otros son naturalmente más auditivos, otros necesitan hacer algo para aprender
- El aprendizaje adulto es empírico
- El aprendizaje adulto mejora con el feedback positivo y alentador
- Los adultos aprenden resolviendo problemas relevantes a su realidad
- La educación adulta debe ser participativa e interactiva

Técnicas de capacitación

- La capacitación empírica o basada en la experiencia es un método de aprendizaje grupal e individual mediante la cual se capta la atención de la gente utilizando apoyos para la acción, la reflexión, la aplicación y el rendimiento.
- Las clases magistrales (la técnica menos efectiva) deberían complementarse con:
 - Debates en grupos pequeños en los cuales se aplica la teoría a la situación laboral real
 - Actividades tales como el desarrollo de planes de acción específicos para el lugar de trabajo
 - Resolución colaborativa de problemas reales en el establecimiento
 - Análisis FODA de las políticas o prácticas existentes en el establecimiento
 - Visitas de campo e inspecciones de los establecimientos de salud
 - Demostraciones, simulaciones prácticas y juegos
 - Dramatizaciones para practicar la separación o aprender nuevas habilidades
 - Debates formales o informales para reflexionar sobre el aprendizaje basado en la experiencia
- La capacitación también se puede complementar con:
 - La designación de mentores de entre el personal con mayor antigüedad
 - Supervisión orientada a la reflexión a cargo de un supervisor o consultor
 - Capacitación adicional en la práctica

Herramientas y recursos para la capacitación

- El material de capacitación debe desarrollarse según las necesidades de cada público destinatario en particular.
 - Por ejemplo, los responsables del manejo de residuos y el personal de limpieza pueden aprender mejor mediante el uso de gráficos e imágenes en lugar de diapositivas cargadas de texto
- Herramientas básicas de capacitación
 - Diapositivas, computadora/proyector LCD o con uso de filminas, rotafolio, marcadores de colores, material para distribución, material para que escriban los participantes, tarjetas de identificación
- Otros materiales útiles
 - Afiches de separación de ejemplo; videos y presentaciones PowerPoint con narración; Equipo de protección personal, kits de limpieza de derrames y equipos de separación de residuos para dramatizaciones y simulaciones prácticas, casos de estudio para debate
- Recursos del Proyecto PNUD/ FMAM (www.gefmedwaste.org)
 - Competencias centrales para la gestión de residuos hospitalarios
 - Programa tipo
 - Módulos de capacitación (Diapositivas de PowerPoint) y ejercicios
 - Herramientas de evaluación
 - Casos de estudio

Capacitación de instructores (TOT):

- El programa de capacitación de instructores es un método mediante el cual los instructores con mayor antigüedad enseñan conocimientos, técnicas y estrategias a los aspirantes a instructores
- El método de capacitación de instructores es una técnica muy difundida por la posibilidad de llegar a un gran número de personas

Marco de un programa de capacitación de instructores

- Llevar a cabo una evaluación de necesidades, seleccionar a los instructores de instructores y a los aspirantes y desarrollar el programa
- Asegurarse del manejo del contenido por parte de los aspirantes
- Impartir estrategias de capacitación a los aspirantes y permitirles realizar prácticas de capacitación en el aula
- Permitirles a los aspirantes poner en prácticas los conocimientos adquiridos bajo supervisión; evaluar y brindar feedback constructivo
- Brindar apoyo continuo a los capacitadores de

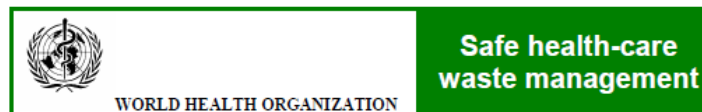
instructores

Financiamiento de la gestión de residuos hospitalarios

La creación y el mantenimiento de sistemas sustentables de gestión de residuos hospitalarios depende de los recursos existentes.

Financiamiento de la gestión de residuos hospitalarios

- Los Principios Centrales de la OMS exigen:
 - Que todas las actividades de financiamiento y apoyo de la atención de la salud prevean los costos de gestión de residuos hospitalarios
 - Que los gobiernos asignen una partida presupuestaria para cubrir los costos de creación y mantenimiento de sistemas sustentables de gestión de residuos hospitalarios
 - Que los donantes y socios incluyan una partida en sus programas de salud para cubrir los costos de sistemas sustentables de gestión de residuos hospitalarios.



WHO core principles

for achieving safe and sustainable management
of health-care waste

Financiamiento de la gestión de residuos hospitalarios

- Pasos para sostener los proyectos de gestión de residuos hospitalarios en el largo plazo mediante la obtención de financiamiento
 - Calcular los fondos necesarios
 - Encontrar los fondos
 - Definir una partida presupuestaria específica
 - Calcular los costos según los datos iniciales
 - Garantizar la sostenibilidad financiera
 - Financiar los eventos de monitoreo
 - Promover enfoques regionales coordinados
 - Crear incentivos financieros



Componentes generales de los costos de la gestión de residuos hospitalarios

- **Costos de capital**
 - Inversiones iniciales de capital
 - Amortización durante la vida útil de la planta o equipo
- **Costos operativos y de mantenimiento**
 - Costos recurrentes a largo plazo:
 - Costos operativos para mano de obra e insumos.
 - Servicios públicos (combustible, electricidad, agua, etc.)

Rubros específicos de costos para la gestión de residuos hospitalarios

- **Los rubros de costos de capital podrían incluir:**
 - Equipos de gestión de residuos tales como cestos plásticos o de metal, carretillas, carros, balanzas, tachos de basura, compactadores, afiches sobre separación
 - Preparación del sitio y construcción o renovación de las áreas de almacenamiento y las áreas de tratamiento
 - Tecnología de tratamiento y accesorios relacionados
 - Transporte, derechos de aduana, instalación, y costos de puesta en marcha y servicio de la tecnología de tratamiento
 - Vehículos de transporte de residuos
 - Cavado de fosas o pozos para enterrar residuos

Rubros específicos de costos para la gestión de residuos hospitalarios

- Los costos operativos (recurrentes) podrían incluir:
 - Sueldos y beneficios del coordinador de gestión de residuos hospitalarios, responsables del manejo de residuos hospitalarios, operador de tecnología de tratamiento, conductor del vehículo de tratamiento de residuos, etc.
 - Insumos tales como bolsas de plásticos, cajas o contenedores para la disposición de residuos cortopunzantes, rótulos, productos de limpieza, uniformes, Equipos de protección personal, desinfectantes
 - Costos de combustible, tales como diesel o gas para el sistema de tratamiento y diesel o gasolina para el vehículo de transporte
 - Servicios públicos: electricidad, agua, vapor y otros servicios públicos que utilice el sistema de tratamiento
 - Costos de mantenimiento y reparación, repuestos

Rubros específicos de costos para la gestión de residuos hospitalarios

- **Los rubros de costos de capital podrían incluir:**
 - Costos administrativos y de gestión de proyectos
 - Capacitación del personal
 - Honorarios regulatorios
 - Alquileres o arrendamiento de equipos
 - Costos de tratamiento de efluentes
 - Cargos por el uso de áreas de disposición de residuos sólidos
 - Cargos pagados a una empresa externa por recoger, transportar, tratar y disponer de los residuos hospitalarios (en el caso de establecimientos que cuentan con un proveedor)

Crear y analizar un presupuesto anual

- Utilizar las herramientas disponibles de análisis de costos
- Incorporar los costos de gestión de residuos hospitalarios en el proceso presupuestario
- Monitorear las variaciones del presupuesto
- Ajustar las metas operativas para satisfacer los requisitos de gestión de residuos hospitalarios



Herramienta de análisis de costos (CAT)

La herramienta de análisis de costos (CAT) se desarrolló para ayudar a analizar y calcular los costos de la gestión de residuos hospitalarios para cada establecimiento y en el ámbito nacional.



Health-care waste management • Costing Analysis Tool (CAT)

Health-care facility and country level

Herramienta expandida de análisis de costos (ECAT)

- La herramienta expandida de análisis de costos (ECAT) es una versión modificada de la herramienta de análisis de costos (CAT) y ofrece más opciones y funciones que la CAT. Se desarrolló para ayudar al usuario a calcular los costos de la gestión de residuos hospitalarios para el establecimiento particular, para la planta centralizada de tratamiento o para un determinado país.
- Las versiones ECAT-L, ECAT-M y ECAT-H son para países de bajo ingreso, de ingreso medio y de ingreso alto, respectivamente.



Health-care waste management • Expanded Costing Analysis Tool (ECAT)

Elementos clave de la ECAT

- Los costos anuales de la gestión de residuos hospitalarios incluyen costos de capital (única vez) y costos operativos anuales (recurrentes). El costo de capital se convierte al costo anual equivalente utilizando la fórmula estándar de descuento que toma en consideración la vida útil del equipo y un descuento o tasa de interés.
- La ECAT permite uno o más enfoques de tratamiento: (1) tratamiento interno de residuos en el establecimiento de salud; (2) tratamiento de residuos en plantas centralizadas o en grandes hospitales a las cuales se envían los residuos de un grupo de establecimientos de salud; o (3) una combinación de ambos.
- La ECAT tiene cuatro alternativas de tecnología de tratamiento para el tratamiento interno: (1) autoclave y fosa para el entierro de cortopunzantes; (2) incinerador y fosa de cenizas revestida; (3) extractor de agujas, autoclave y pequeña fosa; y (4) removedor de agujas, incinerador y fosa de cenizas revestida. Para el tratamiento centralizado o agrupado existen dos alternativas: (1) vehículos de transporte, autoclave grande y trituradora; y (2) vehículos de transporte, incinerador grande y fosa de cenizas.

Demostración de la ECAT

- El instructor presentará un ejemplo de la herramienta y de los datos más importantes

Estrategias para el financiamiento de la gestión de residuos hospitalarios

- Para reunir fondos para los costos iniciales de capital y los costos recurrentes a largo plazo es necesario investigar las distintas fuentes de fondos disponibles
- El director de finanzas o tesorero del establecimiento y el gerente de compras deben formar parte del comité de gestión de residuos hospitalarios

Estrategias para el financiamiento de la gestión de residuos hospitalarios

- Enumerar qué se puede financiar mediante el aporte de socios externos
- Investigar para determinar cómo pueden ayudar los Comités de Coordinación inter-organizacionales a movilizar fondos externos
- Debatir sobre qué mecanismos internos se pueden utilizar para cubrir los costos de gestión de residuos hospitalarios, p. ej., cargos adicionales para los suministros médicos para la disposición de residuos.

Estrategias para el financiamiento de la gestión de residuos hospitalarios

- Los fondos públicos por lo general son insuficientes para pagar las inversiones iniciales de capital.
- Existen dos alternativas adicionales:
 1. Financiamiento privado
 2. Apoyo de organizaciones internacionales/ ONG, ya sea mediante préstamos o donaciones



Estrategias para el financiamiento de la gestión de residuos hospitalarios

- Conformar un consorcio de establecimientos de salud y negociar un acuerdo de costos compartidos puede ser una alternativa para el tratamiento y la disposición de residuos
- Unirse a una "organización de compras grupales" puede reducir el precio de compra de los equipos de gestión de residuos mejorando el poder de negociación de los compradores

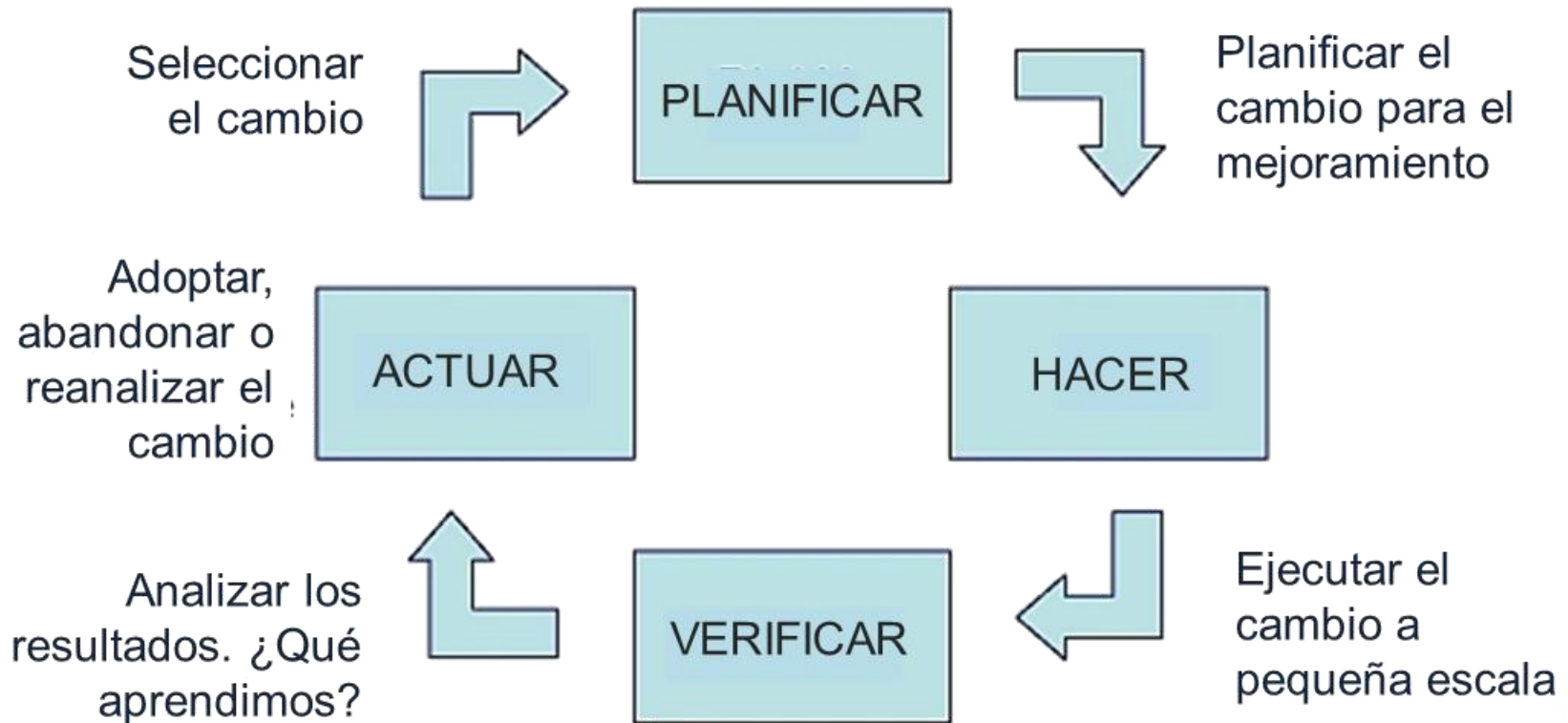
Mejoramiento continuo de la calidad (MCC)

- Se basa en la filosofía de gestión de que la mayoría de las cosas se pueden mejorar
- Proceso de mejora sistemática y progresiva de servicios e incremento de resultados positivos
- Cíclico, proactivo y basado en datos
- Se centra en "procesos" en lugar de en personas

Mejoramiento continuo de la calidad

- **Analizar los datos periódicamente; actualizar las metas**
 - Crear nuevos objetivos de desempeño, nuevos procedimientos, eliminar las prácticas no seguras, capacitar, etc.
- **Planificar, hacer, chequear y actuar (PHCA)**
 - Planificar: Definir la línea base, identificar problemas y causas, priorizar las acciones correctivas
 - Hacer: Hacer cambios para corregir/mejorar la situación
 - Verificar: Estudiar el efecto de los cambios, comparar con los datos iniciales
 - Actuar: Si tiene éxito, seguir mejorando, realizar más mejoras, identificar otros problemas; si no tiene éxito, utilizar un nuevo método o nuevos métodos de mejora

Pasos en el mejoramiento continuo de la calidad



Aplicación del MCC a la gestión de residuos hospitalarios

- ¿Cómo saber si su programa de gestión de residuos hospitalarios funciona?
- El mejoramiento de la calidad es un proceso continuo
 - Requiere monitorear la calidad, llevar registros y actualizar las metas

Aplicación del MCC a la gestión de residuos hospitalarios

- Registrar la producción y disposición de residuos.
 - Supervisar el desempeño de la organización responsable de la disposición externa de residuos
- Denunciar las lesiones y accidentes.
 - Vigilancia
 - Licencias
- Denunciar los derrames.
 - ¿Se producen demasiados accidentes?
- Informar el desempeño de los equipos.
 - Supervisar los costos de energía, mantenimiento

Aplicación del MCC a la gestión de residuos hospitalarios

- **Calidad de procesos y procedimientos**
 - Realizar inspecciones, auditorías y encuestas
 - Observar las prácticas → p. ej., verificar si se entregan los informes correspondientes
 - Evaluar la cadena de abastecimiento → identificar las alternativas de minimización de residuos
 - Verificar el funcionamiento de los equipos
 - Entrevistar a los empleados y gerentes para obtener feedback
 - Actualizar los protocolos y procedimientos en la medida de lo necesario
 - Definir áreas de mejora → mejorar la capacitación
 - Seleccionar, implementar y realizar seguimiento de las soluciones más efectivas

Aplicación del MCC a la gestión de residuos hospitalarios

- **Análisis de los residuos**
 - Realizar un análisis de los residuos generados en la actualidad → volumen, tipo, ubicación
 - Determinar el cumplimiento de las leyes locales y nacionales
 - Evaluar los productos reutilizables frente a los descartables
 - Definir áreas para reducción de residuos
 - Analizar los costos de los recursos necesarios
 - Implementar sistema de recolección y disposición
 - Evaluar la efectividad de los sistemas para la reducción y contención de residuos

Debate

- ¿Se puede mejorar la efectividad del Comité de gestión de residuos hospitalarios?
- Realizar un análisis FODA del programa de capacitación de su establecimiento.
- ¿Podría analizar el presupuesto de gestión de residuos hospitalarios de su establecimiento en función de las necesidades y gastos proyectados?
- ¿Qué otras fuentes de financiamiento existen para financiar la gestión de residuos hospitalarios en su establecimiento?
- ¿Cómo se pueden aplicar los principios de mejoramiento continuo de la calidad a su sistema de gestión de residuos hospitalarios?