



Empowered lives.
Resilient nations.



GLOBAL ENVIRONMENT FACILITY
INVESTING IN OUR PLANET

GLOBAL HEALTHCARE WASTE PROJECT

МОДУЛЬ 24: Формализация УМО – Организация, обучение, финансирование и улучшение качества



Обзор модуля

- Расскажите, какие шаги, необходимо сделать в первую очередь для формализации программы УМО
- Расскажите, почему обучение является важным элементом, дополняющим другие мероприятия, направленные на эффективное внедрение программы
- Расскажите об инструментах калькуляции издержек для оценки капитальных, операционных и эксплуатационных расходов на УМО
- Опишите принципы непрерывного повышения качества

Задачи обучения

- Определить ключевые шаги по формализации программы УМО
- Определить, кому необходимо обучение, когда и почему
- Использовать инструмент калькуляции издержек для планирования бюджета программы УМО
- Понять роль мониторинга и отчетности для улучшения программы УМО

Формализация

- Формализация предполагает включение деятельности в сфере управления медицинскими отходами в существующую структуру, работу и процессы учреждения
- Благодаря формализации УМО становится частью культуры и стандартного рабочего процесса сотрудников учреждения
- Формализация способствует проведению мероприятий УМО

Шаги по формализации программы УМО

- **Сформировать представление о программе УМО**
 - Какие у вас цели?
- **Разработать план управления медицинскими отходами**
 - Назначить людей, определить методы и процедуры
 - Составить список действий и определить временные рамки
- **Рассчитать требуемый оперативный бюджет на один год**
- **Предусмотреть 3-5 способов поддержания и формализации программы**
 - Одобрение со стороны сотрудников, одобрение со стороны руководства, поддержка/информирование населения, поощрение и награды, обучение, изменение культуры, мониторинг и отчетность

Шаги по формализации программы УМО

- Сформировать комитет по управлению медицинскими отходами
- Вести в учреждении наблюдение за изменением методов работы, связанных с управлением медицинскими отходами, и сообщать о таких изменениях
- Обеспечить доступность средств для проведения обучения, найма сотрудников, оборудования
- Вести наблюдение за уменьшением количества травм, процессами минимизации отходов, реализации программ переработки, информирования сотрудников, а также за деятельностью комитета

Философия управления отходами

- Индивидуальна в каждом учреждении, определяется на основании ряда факторов
 - Местоположение учреждения, регуляторные требования, доступные услуги, возможности управления медицинскими отходами и т.п.
- Программа управления медицинскими отходами, как и любая деятельность в сфере управления и организации, должна быть разработана в соответствии с определенной философией, ценностями и принципами учреждения:
 - Программа должна быть активной или пассивной?
 - Действия учреждения будут направлены на упреждение или реагирование?
 - Учреждение станет лидером или последователем?

В чем заключается ваше представление?

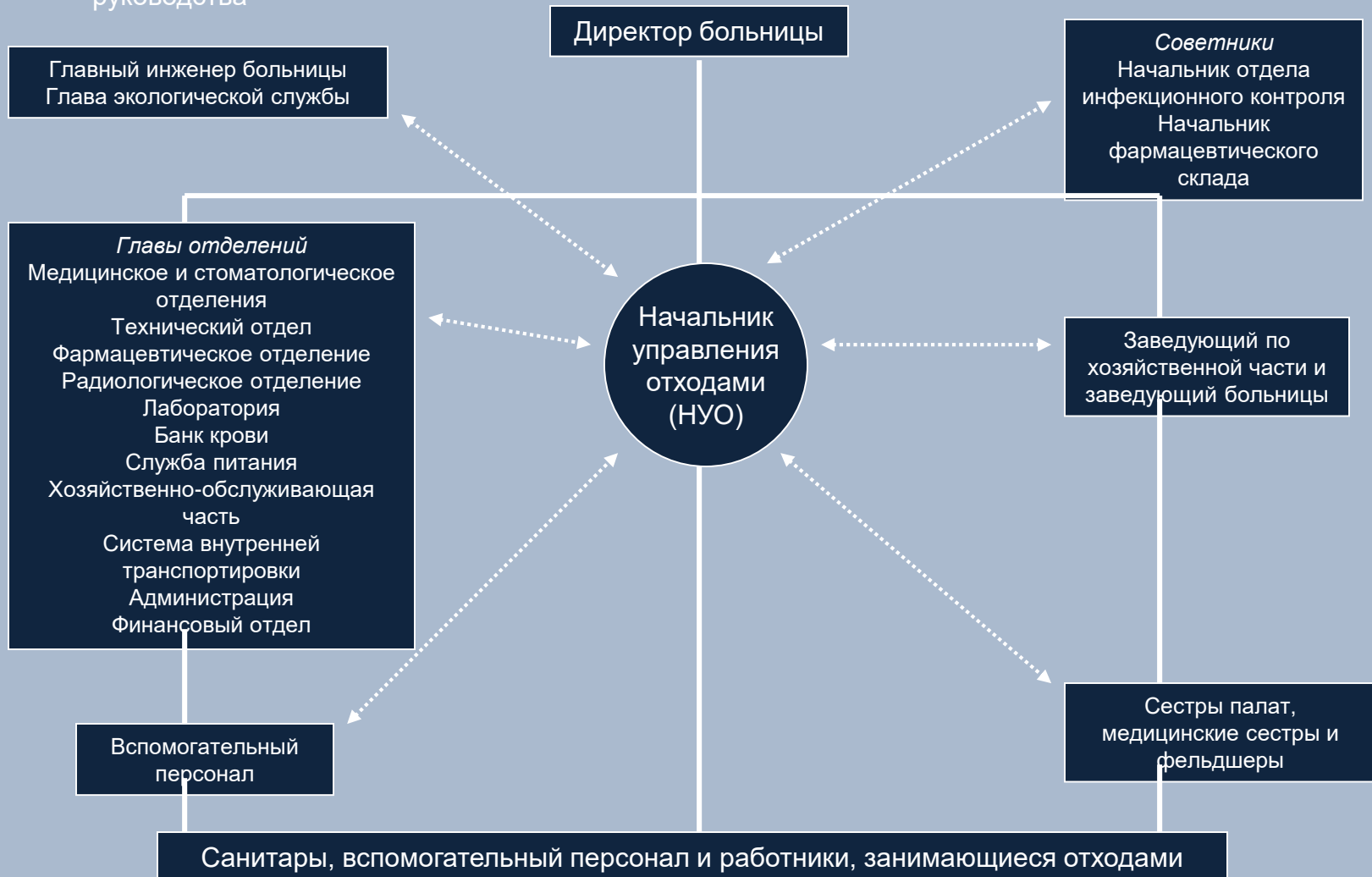
- Приведите 2-3 причины, почему вы хотите внедрить программу УМО в своем учреждении.
- Как вы считаете, как это изменит ваше учреждение?
- Есть ли у вас конкретные цели?
 - Повысить уровень переработки на 10% за первый год
 - Провести обучение всех сотрудников за первые два года
 - Закупить новые безопасные приборы

План УМО

- На данный момент в вашем учреждении принят план УМО?
- В вашем учреждении проводились какие-либо первоначальные оценки?
 - Вы могли бы представить результаты?
- Вы могли бы рассказать, какие аспекты должен включать план?
 - Разделение, транспортировка, обработка, окончательная утилизация, минимизация, обучение, действия в чрезвычайных ситуациях, гигиена и безопасность труда
- Есть ли в плане какие-либо пропущенные моменты, которые вы бы хотели добавить?

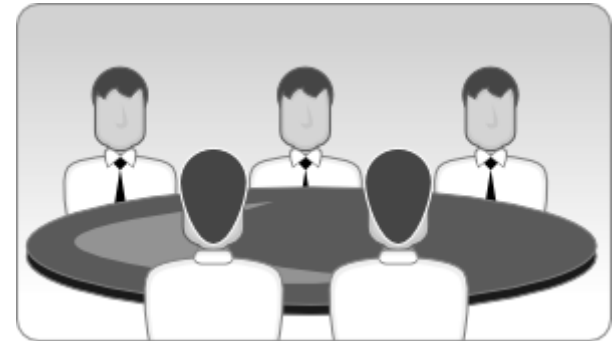
Стандартная структура управления отходами

..... Пути
сотрудничеств
Пути линейного
руководства



Команда управления отходами

- Члены стандартной команды управления отходами (КУО)
 - Директор больницы
 - Начальники отделений больницы
 - Начальник отдела инфекционного контроля
 - Главный фармацевт
 - Главный радиолог
 - Заведующий хозяйством/старшая медсестра
 - Заведующий хозяйственно-обслуживающей части
 - Заведующий больницы
 - Главный инженер больницы
 - Руководитель отдела поставок: управление цепями поставок
 - Финансовый контролер
 - Начальник управления отходами и кураторы по управлению отходами



Команда управления отходами

- В вашем учреждении существует команда УМО?
- Могли бы вы назвать членов команды и их обязанности?
- Как вы считаете, правильно ли организована команда для выполнения деятельности, связанной с программой УМО?
- Хотели бы вы увеличить команду?
- Все ли члены команды знают свои обязанности?
- Участвуют ли члены команды в разработке плана УМО?
- Задействованы ли при этом представители сотрудников?
- Как часто проходят ваши встречи?
- Кому вы подчиняетесь?
- Принят ли у вас план по решению проблем, связанных с УМО?

 Приведите пример.

Связанные с УМО мероприятия

- Имеются ли в вашем учреждении необходимые ресурсы и оборудование для следующих видов деятельности:
 - Разделение отходов → контейнеры, мешки
 - Транспортировка отходов → тележки, стойки
 - Обработка отходов → автоклавы, устройства для уничтожения игл
 - Хранение отходов в учреждении → центральный пункт хранения
 - Экстренное реагирование → наборы для ликвидации разливов, противопожарное оборудование

Связанные с УМО мероприятия

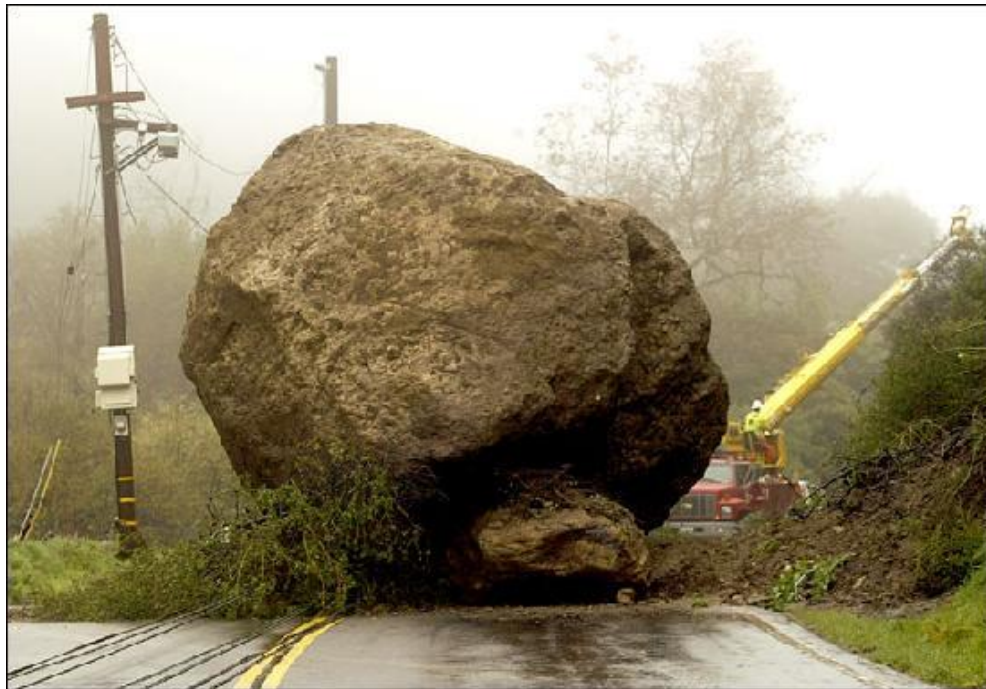
- Проводятся ли регулярные встречи с сотрудниками каждой палаты или каждого отделения?
- У вас есть система проведения проверок или обходов палат и этажей?
 - Ответственные лица, частота, отчетность
- Какие меры принимаются в случае выявления недостатков в работе?

Связанные с УМО мероприятия

- Есть ли у вас комитет гигиены и безопасности труда (ГБТ)?
- Существует ли определенный протокол, согласно которому сотрудники сообщают о травмах или инцидентах?
- В вашем учреждении существует программа обучения УМО?
 - Изучаемые темы, аудитория, частота
- Как вы считаете, готово ли высшее руководство поддерживать реализацию данной программы УМО?

Основные трудности

- Какие существуют организационные препятствия для внедрения УМО в вашем учреждении?



Обучение является ключевым моментом

- Эффективное УМО возможно только при осторожном, последовательном и повсеместном применении
- Обучение необходимо адаптировать в зависимости от аудитории
- Обучение является ключевым фактором успешной реализации программы УМО

LEARN



Почему обучение необходимо?

- Обучение способствует повышению уровня информированности сотрудников о связанных с утилизацией медицинских отходов проблемах гигиены, безопасности и охраны окружающей среды, а также о том, как эти проблемы влияют на их повседневную работу
- В ходе обучения каждый сотрудник может узнать, какой вклад он может внести в реализацию безопасной и стабильной программы управления отходами

Кто должен проходить обучение?

- Все сотрудники больницы
 - Врачи, медсестры, сотрудники лабораторий и другие медицинские работники, техперсонал, работники палат, работники, занимающиеся отходами, управляющие сотрудники/офисный персонал, работающие в больнице волонтеры
- Это обеспечит совместную работу в рамках реализации такой программы



Базовая терминология и принципы обучения

- **Оценка потребностей**
 - Участники, организация, регулирование
- **Компетенции**
 - Определите свои собственные или используйте существующие компетенции в данной области, используйте актуальные в вашем регионе компетенции
- **Задачи обучения в рамках программы или курса**
 - Следует обеспечить возможность наблюдения и измерения; составить список требуемых знаний/навыков/способностей; определить критерии выполнения задач
- **Формат курса**
 - Содержание должно способствовать достижению целей, обеспечивать получение соответствующей реакции со стороны участников, удовлетворять потребностям участников
 - Методы, инструменты, контекст (следует предусмотреть различные методы и инструменты)
 - Методы – лекции, разбор конкретных примеров, обсуждение, демонстрации, поиск творческих идей
 - Инструменты – компьютер, флипчарты, раздаточные материалы, организационная политика, правила
 - Контекст – метод занятий в небольших группах, зал для лекций, онлайн-обучение, классная комната, обучение в процессе работы, «набор инструментов»
 - Материалы курса – раздаются только те материалы, использованию которых участники обучены
 - Среда обучения – местоположение, расстановка (столы, стулья), освещение, доступ к ресурсам, рабочее место
- **Регистрация и ведение отчетности**
 - Кто принимал участие, что было пройдено, где и в течение какого времени проходило обучение
 - Расходы, кто оплачивает расходы
- **Стратегии оценки**
 - Оценка участников
 - Оценка курса (оценка эксперта, участника или третьей стороны), оценка изложения и воздействия
- **Критерии компетентности**
 - Полнота курса, документация, проверка, выдача лицензий, повторное обучение
- **Руководство преподавателя**
 - Общая структура, задачи обучения, предварительная подготовка, запланированное время проведения обучения, необходимые для обучения вспомогательные средства и раздаточные материалы, требования физической среды, инструменты для оценки, перечень справочных материалов

Что следует учитывать при разработке программы обучения

- Потребности участников
- Ограничения участников по времени
- Удобство местоположения
- Подходящая для обучения среда
- Помощь в организации
- Знания и педагогические способности преподавателя
- Содержание курса обучения
- Пробные испытания обучающих сессий
- Последующие действия
- Оценка

Характеристики успешной программы обучения

- В рамках курса определен четкий набор целей, установленных квалификационных требований и задач
- Курс соответствует как потребностям участников, так и задачам программы
- Построение курса соответствует уровню образования и привычным способам восприятия участников (грамотность, язык, зрительное или слуховое восприятие)
- Цели обучения имеют значение для участников
- Участники приобретают знания, способности, навыки и точку зрения, необходимые для реализации целей обучения
- Участники обладают достаточными возможностями для решения проблем, закрепление на практике и применения знаний и навыков
- Преподаватели обладают знаниями, проявляют уважение, способны адаптироваться
- Оценка и постоянное улучшение интегрированы в процесс

Обучение необходимо адаптировать в зависимости от аудитории

- Определение, источники и характеристики медицинских отходов
- Воздействие медицинских отходов на здоровье и окружающую среду
- Международное и национальное законодательство в сфере управления медицинскими отходами
- Планирование УМО в медицинском учреждении
- Гигиена и безопасность труда
- Классификация медицинских отходов
- Разделение медицинских отходов
- Минимизация медицинских отходов
- Утилизация и сбор медицинских отходов
- Транспортировка и хранение медицинских отходов в учреждении и за пределами учреждения
- Переработка и утилизация медицинских отходов
- Утилизация специфических потоков отходов
- Планирование на случай чрезвычайных ситуаций и экстренное реагирование на разлив медицинских отходов
- Управление сточными водами медицинского учреждения
- Формализация УМО
- Больничная гигиена, инфекционный контроль и УМО

Целевая аудитория

- Отдельные аспекты обучения должны предназначаться для четырех основных категорий сотрудников:
 - Руководящие и управляющие сотрудники больницы, ответственные за установление правил и регулирование управления медицинскими отходами
 - Врачи
 - Медсестры, младшие медицинские сестры, сотрудники лабораторий и представители смежных профессий
 - Уборщики, носильщики, вспомогательный персонал и работники, занимающиеся отходами



Частота обучающих занятий

- Ориентация на новых сотрудников
- Ориентация на постоянных сотрудников с новыми обязанностями
- Обучение новому согласно изменениям политики
- Периодическое повторное обучение

Разные способы предоставления материала

- **Продолжительность**
 - Программы обучения, рассчитанные на полдня, на один день или на два дня
 - Короткие сессии один раз в неделю в течение нескольких месяцев
 - Трехдневные или недельные всеобъемлющие программы обучения
- **Тип обучения**
 - Обучение в классной комнате
 - Обучение на базе больницы
 - Обучение в небольших группах
 - Самостоятельное обучение (используя распечатанные материалы, CD-диски, видеоматериалы или онлайн-обучение) и оценка собственных результатов
 - Обучение в процессе работы, обучение на практических примерах, наставничество
- **Учреждения, которые могут организовать обучение:** программа на базе больницы или медицинского учреждения, обучающая программа на базе Министерства здравоохранения, обучение в местном университете, на базе профессиональной ассоциации медицинских работников, синдиката больниц, коммерческой обучающей компании, обучение, объединенное с проведением конференции по вопросам здравоохранения, обучение, финансируемое национальной организацией, международной организацией или спонсором

Преподаватели

- Приверженность целям курса
- Знание содержания курса
- Навыки проведения обучения
 - Применение принципов обучения взрослых
 - Способность относиться к ученикам с уважением, понимать индивидуальные способы восприятия и адаптировать обучение соответствующим образом, разрешать трудные ситуации и проблемы с участниками, контролировать тон и темп речи, поощрять активное участие всех учеников
 - Способность установить хорошую связь с участниками

– Опыт ведения обучающих курсов

Идеальные качества преподавателя

- Обладать знаниями, практическими навыками и опытом в соответствующей сфере
- Стремиться к улучшению собственных педагогических навыков, быть способным к конструктивной самокритике
- Быть уверенным и разумным, обладать мотивацией
- Быть способным ясно выражать свои мысли
- Быть хорошо организованным, пунктуальным
- Быть творческим, способным адаптироваться
- Располагать к себе, обладать хорошим чувством юмора

Советы преподавателям

- С самого начала задайте тон обучения
 - Придите заранее, поприветствуйте участников и представьтесь
 - Создайте непринужденную атмосферу: помогите участникам познакомиться и почувствовать себя комфортно
 - Установите основные правила, например: участники должны проявлять понимание; каждый должен принимать участие; приоритет должен отдаваться тем, кто еще не выступал; начинать вовремя; слушать, что говорят другие; придавать значение каждому ответу; уважать друг друга

Советы преподавателям

- Развивайте свои организационные навыки
 - Интерактивное обучение более эффективно, чем лекции
 - Активно привлекайте всех к участию, предлагая высказывать идеи, поощряя вопросы и обмениваясь опытом
 - Старайтесь говорить коротко, чтобы у участников было время для обсуждения
 - Задавайте вопросы, не имеющие однозначного ответа и предполагающие обсуждение
 - Научитесь реагировать на неправильные ответы, не смущая участников
 - Честно отвечайте, если вы не знаете ответ на вопрос
 - Перефразируйте: слушайте, что говорят участники, и кратко излагайте суть, подчеркивая или разъясняя отдельные вопросы; следите за прогрессом дискуссии; с вниманием относитесь ко вкладу участников

Советы преподавателям

- Научитесь разрешать трудные ситуации
 - Некоторые участники принимают более активное участие в обсуждении, не давая высказаться остальным
 - Некоторые участники не отвечают на вопросы
 - Может начаться обсуждение не имеющих значения тем
 - Участники могут вести посторонние отвлекающие разговоры
 - Возможно возникновение межличностного конфликта между двумя или более участниками
 - Обсуждения могут затягиваться
 - Могут быть затронуты острые или противоречивые темы

Принципы обучения взрослых

- Взрослым важно понять, ПОЧЕМУ вопрос является важным
- У взрослых могут отличаться способы восприятия: одни лучше воспринимают зрительно, другие – на слух, третьим необходимо что-нибудь запоминать
- Обучение взрослых основано на опыте
- Обучение взрослых более эффективно при установлении положительного и ободряющего контакта
- Взрослые учатся, решая значимые для них проблемы
- Обучение взрослых должно быть основано на совместном участии и проходить в интерактивной форме

Методы обучения

- Эмпирическое обучение – это подход индивидуального и группового обучения, предполагающий участие ученика, выполнение действий, размышление, практическое использование и помощь в выполнении действий.
- Лекции (наименее эффективный метод) должны сопровождаться следующими видами работы:
 - Обсуждения в небольших группах, предполагающие использование теории в реальной рабочей ситуации
 - Практические задания, например, разработка планов действий для конкретной рабочей ситуации
 - Совместное решение актуальных проблем учреждения
 - Проведение анализа ССВУ существующей политики или методов работы в учреждении
 - Посещения и обходы медицинских учреждений
 - Демонстрации, имитации и игры
 - Ролевые игры для закрепления на практике навыков по разделению отходов или для развития новых навыков
 - Формальные или неформальные обсуждения, позволяющие обдумать знания и навыки, полученные опытным путем
- Обучение может сопровождаться следующим:
 - Помощь старших сотрудников

- Внимательное руководство со стороны начальника или консультанта

Инструменты и ресурсы для обучения

- Обучающие материалы должны быть разработаны в соответствии с потребностями конкретной аудитории
 - Например, для обучения работников, занимающихся отходами, и техперсонала более эффективны графики и изображения, а не слайды с длинным текстом
- Основные инструменты для обучения
 - Слайды, компьютер/ЖК-проектор или графопроектор, флипчарт, цветные маркеры, раздаточные материалы, материалы для записи для участников, бейджи с именами
- Другие полезные материалы
 - Образцы плакатов по разделению отходов; видеоматериалы или озвученные презентации PowerPoint; СИЗ, наборы для ликвидации разливов и оборудование для разделения отходов для использования в ролевых играх и имитациях, разборы конкретных примеров для обсуждений
- Ресурсы проекта ГЭФ ПРООН (www.gefmedwaste.org)
 - Ключевые профессиональные качества, необходимые для УМО
 - Образец учебной программы
 - Обучающие модули (слайды PowerPoint) и практические задания
 - Инструменты оценки

Изучения конкретных примеров

Подготовка преподавателей (ПП):

- ПП представляет собой метод передачи опытными преподавателями знаний, техники и навыков стажерам, которые затем становятся преподавателями
- ПП является популярным методом, поскольку такой способ позволяет обучить большое число людей

Примерная структура программы ПП

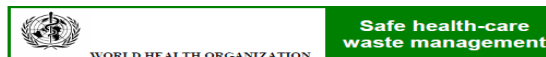
- Проводится оценка потребностей, выбираются опытные преподаватели и стажеры, разрабатывается расписание ПП
- Ведется контроль усвоения стажерами содержания курса
- Стажерам передаются навыки обучения и дается возможность попрактиковаться в классе
- Новым стажерам дается возможность применять навыки под наблюдением; проводится оценка и создается возможность конструктивного диалога
- Стажерам предоставляется постоянная поддержка

Финансирование УМО

Создание и стабильное поддержание хорошо функционирующих систем управления медицинскими отходами зависит от наличия ресурсов.

Финансирование УМО

- Ключевые принципы ВОЗ требуют:
 - Финансирование и поддержка, связанные с деятельностью в области здравоохранения, должны учитывать расходы на управление медицинскими отходами
 - Правительствам следует выделять средства для покрытия расходов на создание и обеспечение функционирования безопасных систем управления медицинскими отходами
 - Спонсорам и партнерам следует включить в свои программы содействия здравоохранению меры по покрытию расходов на функционирование систем УМО.



WHO core principles
for achieving safe and sustainable management
of health-care waste

Финансирование УМО

- Шаги по обеспечению долговременной поддержки развития УМО за счет накопления ресурсов
 - Оценить требуемые затраты
 - Искать источники финансирования
 - Выделить отдельную бюджетную статью
 - Подсчитать расходы на основе исходных данных
 - Обеспечить устойчивое финансирование
 - Финансировать проведение мониторинга
 - Обеспечивать координацию применения региональных подходов



Создать финансовые стимулы

Основные статьи расходов на УМО

- **Капитальные затраты**
 - Начальные капитальные вложения
 - Начисление амортизации в течение всего срока полезного использования учреждения или оборудования.
- **Операционные и эксплуатационные расходы**
 - Долгосрочные регулярные расходы:
 - Операционные расходы на заработную плату и расходные материалы.
 - Потребности в энергии (топливо, электричество, вода и т.п.).

Специфические статьи расходов на УМО

- Статьи капитальных расходов должны включать следующее:
 - Оборудование для утилизации отходов, такое как пластиковые и металлические контейнеры, стойки и тележки на колесах, весы, бункеры или контейнеры для вывоза отходов, уплотнители, плакаты с правилами разделения
 - Подготовка места, создание или ремонт пунктов хранения и зон обработки
 - Оборудование для обработки и комплектующие
 - Перевозка, таможенные пошлины, установка и ввод в эксплуатацию оборудования для обработки
 - Автомобили для транспортировки отходов
 - Подготовка ям или котлованов для удаления отходов

Специфические статьи расходов на УМО

- Статьи операционных (регулярных) расходов могут включать следующее:
 - Заработная плата и поощрения для координаторов УМО, работников, занимающихся отходами, операторов обрабатывающего оборудования, водителей автомобиля для транспортировки отходов и т.п.
 - Расходные материалы, например, пластиковые мешки, контейнеры или одноразовые коробки с колющими и режущими инструментами, маркировка, уборочные материалы, униформа, СИЗ, дезинфицирующие средства
 - Расходы на топливо, например, дизельное топливо или газ для системы обработки или бензин для автомобилей
 - Энергозатраты: электричество, вода, пар и другие источники энергии для системы обработки
 - Расходы на техобслуживание, ремонт, запасные части

Специфические статьи расходов на УМО

- Статьи других расходов могут включать следующее:
 - Административные расходы и расходы на управление проектом
 - Обучение персонала
 - Сборы за осуществление распорядительных функций
 - Прокат или аренда оборудования
 - Расходы на обработку сточных вод
 - Расходы по утилизации отходов на полигонах
 - Оплата работы независимой компании, осуществляющей сбор, транспортировку, обработку и окончательное удаление медицинских отходов (для учреждений, работающих с независимыми обслуживающими компаниями)

Разработка и анализ годового бюджета

- Следует использовать доступные инструменты для калькуляции расходов
- Следует учитывать расходы на УМО при формировании бюджета
- Следует контролировать отклонения от плана бюджета
- Следует учитывать требования УМО при постановке целей



Инструмент анализа издержек (ИАИ)

Инструмент анализа издержек (ИАИ) разработан, чтобы помочь в оценке и расчете расходов, связанных с УМО, на национальном уровне и уровне медицинского учреждения.



Health-care waste management • Costing Analysis Tool (CAT)

Health-care facility and country level

Инструмент расширенного анализа издержек (ЕСАТ)

- Инструмент расширенного анализа издержек (ЕСАТ) представляет собой модифицированную версию инструмента для анализа издержек (ИАИ), предоставляющую больше возможностей и способов, чем ИАИ. Этот инструмент предназначен для оценки издержек, связанных с УМО в медицинском учреждении, центральном лечебном учреждении или медицинском кластере, на национальном уровне.
- Версии ЕСАТ-L, ЕСАТ-M и ЕСАТ-H разработаны для стран с низким, средним и высоким уровнем дохода соответственно.

WHO OMS
WORLD HEALTH ORGANIZATION - ORGANISATION MONDIALE DE LA SANTE



Health-care waste management • Expanded Costing Analysis Tool (ECAT)

gef

GLOBAL ENVIRONMENT FACILITY
INVESTING IN OUR PLANET



World Health
Organization



UIC SCHOOL OF
PUBLIC HEALTH
Environmental and Occupational
Health Science Division

Ключевые элементы инструмента ЕСАТ

- Ежегодные расходы на УМО включают как капитальные (или однократные) затраты, так и годовые операционные (или регулярные) расходы. Для пересчета капитальных затрат в эквивалентные годовые затраты используется стандартная формула дисконтирования, в которой учитывается срок службы оборудования и скидка с цены либо ставка процента.
- Инструмент ЕСАТ допускает один или несколько подходов к обработке: (1) обработка отходов на территории медицинских учреждений; (2) обработка отходов в центральных учреждениях или больших больницах, принимающих отходы кластера медицинских учреждений; или (3) комбинация двух описанных подходов.
- Инструмент ЕСАТ допускает четыре возможных варианта оборудования для обработки непосредственно в учреждении: (1) автоклав и яма для захоронения колющих и режущих инструментов; (2) установка для сжигания и яма с покрытием для захоронения пепла; (3) устройство для уничтожения игл, автоклав и небольшая яма; и (4) устройство для уничтожения игл, установка для сжигания и яма с покрытием для захоронения пепла. Для централизованной или кластерной обработки предусмотрены два варианта: (1) транспортные средства, большой автоклав и шредер; и (2) транспортные средства, большая установка для сжигания и яма для захоронения пепла.

Демонстрация инструмента ЕСАТ

- Преподаватель показывает пример инструмента и ключевые записи

Стратегии финансирования УМО

- Поиск средств как для обеспечения начального капитала, так и для покрытия долгосрочных регулярных расходов, требует изучения различных доступных источников финансирования
- В комитет УМО следует включить начальника финансовой службы или казначея учреждения, а также начальника отдела закупок

Стратегии финансирования УМО

- Составьте список расходов, покрытие которых возможно за счет вложений внешних партнеров
- Проведите исследования, чтобы узнать, как межведомственные координирующие комитеты могут способствовать привлечению финансовых средств из внешних источников
- Обсудите, какие международные механизмы могут быть задействованы для покрытия расходов на УМО, например, за счет дополнительных сборов на товары медицинского назначения, покрывающих расходы на утилизацию отходов

Стратегии финансирования УМО

- Как правило, государственных средств оказывается недостаточно для покрытия первоначальных капитальных вложений.
- Два дополнительных варианта:
 1. Частное финансирование
 2. Поддержка со стороны НПО или международных организации в форме займа или гранта



Стратегии финансирования УМО

- Возможным вариантом организации обработки и утилизации медицинских отходов является формирование консорциума медицинских учреждений и обсуждение соглашения о совместном покрытии расходов
- Расходы на приобретение оборудования для утилизации отходов можно сократить за счет присоединения к организации, осуществляющей совместные закупки, и усиления таким образом своей позиции

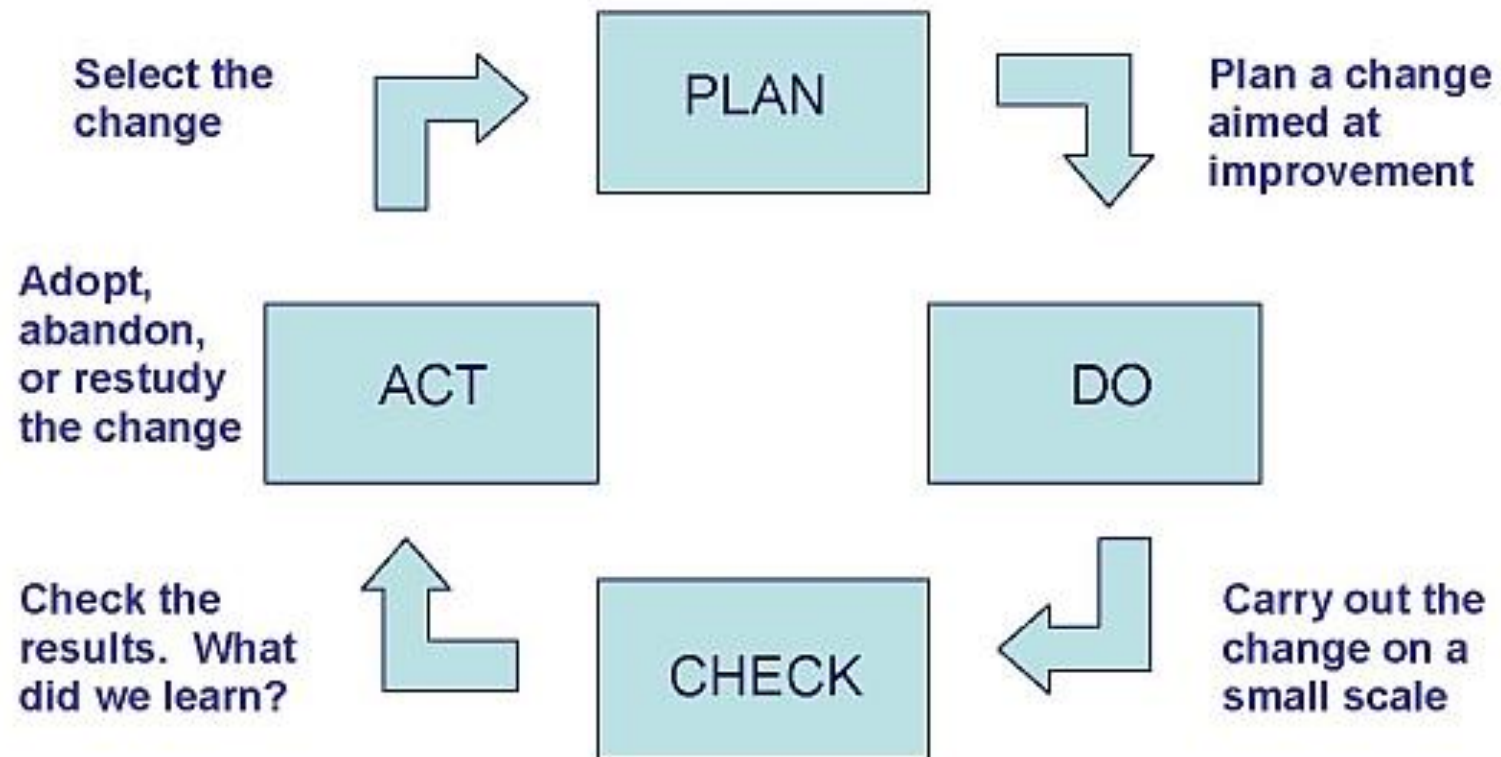
Непрерывное улучшение качества (НУК)

- Согласно философии управления практически в любой сфере возможны улучшения
- Процесс постепенного систематического улучшения услуг и повышения числа положительных результатов
- Циклический, проактивный процесс, основанный на данных
- В центре внимания – «процесс», а не индивидуальные результаты

Непрерывное улучшение качества

- Периодически проводится анализ данных; ставятся **новые цели**
 - постановка новых целей работы, разработка новых процедур, отказ от небезопасных методов, проведение обучения и т.п.
- Планировать, делать, проверять и действовать (ПДПД)
 - Планировать: Определить исходный уровень, выявить проблемы и их причины, определить приоритетность мер, необходимых для исправления ситуации
 - Делать: Вносить изменения в целях исправления/улучшения ситуации
 - Проверять: Изучать эффект изменений, сравнивать с исходным уровнем
 - Действовать: В случае успеха – продолжать улучшение, вносить новые исправления, определять следующие проблемы; в случае неудачи – применять новый(-е) метод(-ы) улучшений

Шаги в рамках непрерывного улучшения качества



Применение НУК в УМО

- Как вы узнаете о действенности вашей программы УМО?
- Улучшение качества представляет собой непрерывный процесс
 - Требуется мониторинг качества, ведение отчетности и постановка новых целей

Применение НУК в УМО

- **Отчетность об образовании/утилизации отходов**
 - Следует проверять работу независимой организации, ответственной за утилизацию отходов вне учреждения
- **Отчетность о несчастных случаях**
 - Расследование
 - Разрешение на отсутствие
- **Отчетность о разливах**
 - Количество несчастных случаев превышает норму?
- **Отчетность о работе оборудования**
 - Следует проверять высокие энергозатраты, контролировать проведение техобслуживания

Применение НУК в УМО

- **Качество работы и процедур**
 - Рекомендуется проведение инспекций, аудитов, опросов
 - Следует контролировать методы работы, → например, проверять, надевают ли сотрудники колпачки на использованные иглы
 - Следует оценивать функционирование цепи поставок, → находить возможные варианты минимизации отходов
 - Рекомендуется проверка работы оборудования
 - Следует узнавать мнение сотрудников и руководства
 - По мере необходимости следует обновлять протоколы и процедуры
 - Следует определять сферы, требующие улучшения, → повышать качество обучения
 - Рекомендуется выбирать, реализовывать и отслеживать наиболее эффективные решения

Применение НУК в УМО

• Оценка образования отходов

- Следует провести оценку исходной ситуации с образованием отходов: → количество, тип, местоположение
- Следует проверять соответствие местным и национальным законам
- Следует сравнивать продукты одноразового и многоразового использования
- Следует выявлять зоны возможного сокращения отходов
- Следует анализировать стоимость требуемых ресурсов
- Рекомендуется внедрение системы сбора и окончательной утилизации
- Следует оценивать эффективность систем сокращения и ограничения образования отходов

Обсуждение

- Как вы можете повысить эффективность вашего Комитета по УМО?
- Выполните анализ сильных и слабых сторон, возможностей и угроз (ССВУ) учебной программы вашего учреждения.
- Как можно проанализировать бюджет УМО вашего учреждения на основании потребностей и прогнозируемых расходов?
- Назовите другие источники финансирования программы УМО в вашем учреждении?
- Применимы ли принципы НУК к вашей системе УМО?