



Empowered lives.
Resilient nations.



GLOBAL ENVIRONMENT FACILITY
INVESTING IN OUR PLANET

GLOBAL HEALTHCARE WASTE PROJECT

الوحدة 12:

وضع بطاقات على مخلفات الرعاية الصحية والتعامل معها وجمعها

نظرة عامة على الوحدة

- شرح الإجراءات الصحيحة لوضع البطاقات على النفايات، والتعامل معها وجمعها، وخاصةً النفايات الناقلة للعدوى والأدوات الحادة.
- عرض خطوات تطوير نظام تجميع
- شرح أساليب غلق الحقائب
- شرح أساليب التعامل مع المشكلات العامة

أهداف التعلّم

- شرح متطلبات وضع البطاقات
- شرح متطلبات التعامل مع الأنواع المختلفة للنفايات وجمعها
- معرفة خطوات تطوير نظام تجميع
- إظهار الأساليب الصحيحة لغلق الحقائب والتعامل مع النفايات وجمعها
- إظهار إجراءات التعامل مع المشكلات العامة

خطوات في إدارة مخلفات الرعاية الصحية

- تصنيف النفايات
- فصل النفايات
- تقليل النفايات إلى أدنى حد ممكن
- التعامل مع النفايات والتخلص منها
- النقل والتخزين الميداني
- معالجة النفايات والتخلص منها

وضع البطاقات للنفايات

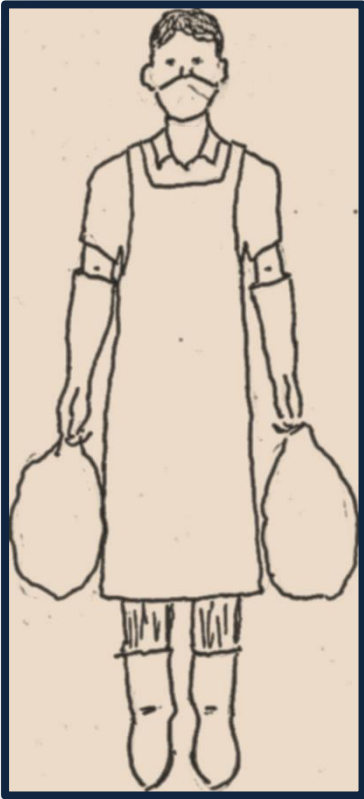
- يجب وضع هذا الجانب كجزء من خطة إدارة مخلفات الرعاية الصحية
- المحتوى الموصى به لبطاقات النفايات:
 - التاريخ
 - نوع النفايات
 - نقطة الإنتاج (لتمكين التتبع)
- يجب تسجيل الوزن بصورة روتينية، إن أمكن



The image shows a yellow circular graphic containing a biohazard symbol and a form. The biohazard symbol is a black biohazard symbol on a yellow background, with the word "BIOHAZARD" written above it. Below the symbol is a red-bordered form with a white background. The form has a red header with the text "النفايات الناقلة للعدوى" (Infectious waste). Below the header, there are three lines for text: "التاريخ" (Date), "القسم" (Department), and "جهة الاتصال" (Contact). At the bottom of the form, there is a red bar with the text "المستشفى، المدينة" (Hospital, City).

التعامل مع النفايات

- يجب وضع هذا الجانب كجزء من خطة إدارة مخلفات الرعاية الصحية



- التعامل مع النفايات

- يتطلب استخدام معدات الوقاية الشخصية المناسبة
- يتطلب استخدامًا جيدًا لميكانيكا الجسد

التعامل مع النفايات

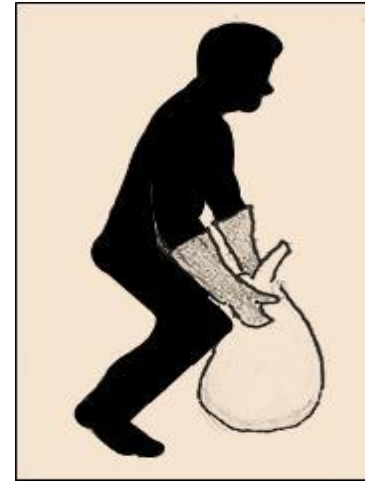
- ميكانيكا الجسد

– الطريقة التي نتحرك بها عند القيام بالأنشطة

- يمكن أن يؤدي الاستخدام الجيد لميكانيكا الجسد إلى حماية الجسم من الإصابات.
- أمثلة على الاستخدام السيئ والجيد لميكانيكا الجسد عند رفع الأشياء



خطأ



صواب

جمع النفايات

- يجب وضع هذا الجانب كجزء من خطة إدارة مخلفات الرعاية الصحية
- جمع النفايات
 - يجب التأكد من جمع النفايات من كل منطقة **بصفة يومية** على الأقل (باستثناء الأدوات الحادة)
 - يجب التأكد من أن الحاويات ليست مملوءة بأكثر من سعتها
 - يجب التأكد من الحفاظ على فصل النفايات
- يجب جمع نفايات الأدوات الحادة عند امتلاء الصندوق بمقدار 3/4 السعة

خطوات وضع نظام لجمع النفايات

- تحديد نقاط إنتاج الأنواع المختلفة للنفايات داخل مرفق الرعاية الصحية
- تحديد كميات النفايات وحساب الأحجام المثالية للحاويات المخصصة لكل منطقة
- تقييم سرعة امتلاء الحاويات
- تحديد أوقات جمع ثابتة كي تتم إزالة حاويات النفايات الناقلة للعدوى عند امتلائها حتى 3/4 السعة؛ ووضع إجراء للإخطار بموعد الحاجة لإزالة النفايات
- إعادة توريد الأكياس أو الحاويات في أثناء الإزالة
- إجراء أعمال مراقبة وتحسين مستمرة

بعض الاعتبارات الواجب مراعاتها عند جدولة أوقات الجمع

- مطابقة أوقات الجمع مع النمط المنتظم لإنتاج النفايات في أثناء اليوم
- أمثلة:

- في المناطق الطبية التي يبدأ فيها الروتين الصباحي بتغيير الضمادات؛ يجب جمع النفايات الناقلة للعدوى في منتصف الصباح لمنع تراكم الضمادات الملوثة.
- في المرافق التي تحدد مواعيد ثابتة للزيارة؛ يجب جمع النفايات العامة والقابلة لإعادة التدوير بعد مغادرة الزوار
- يجب جمع النفايات الناقلة للعدوى من غرف العمليات الجراحية وفقاً لجدول العمليات

حاويات النفايات الناقلة للعدوى

- تعتبر الحاويات المثالية لنقل النفايات الناقلة للعدوى هي التي يوجد بها
 - أغطية تظل مغلقة باستثناء عند تفريغ النفايات
 - أجهزة تعمل بالدواسات لفتح الأغطية
 - أكياس مصنفة بالألوان داخل الحاويات



جمع النفايات الناقلة للعدوى

- يجب نقل النفايات إلى منطقة التخزين المركزية أو المؤقتة المخصصة
- يجب وضع علامات على أكياس وحاويات النفايات تحتوي على التاريخ ونوع النفايات ونقطة الإنتاج لتمكين تتبع النفايات حتى التخلص منها
- لا تعد توزيع محتويات النفايات عن طريق هز الكيس حيث يمكن أن يتسبب ذلك في انبعاث سوائل أو هباء.

الإغلاق الصحيح للأكياس

- يجب على العاملين التأكد من أن أكياس النفايات مغلقة بإحكام أو مسدودة عندما تكون ممتلئة حتى 3/4 سعتها.
- يجب عدم إغلاق الأكياس بواسطة التدبيس (والذي يمكن أن يؤدي إلى تسرب قطرات من السوائل)
- يمكن استخدام كيس بلاستيكي أو رباط
- يمكن إغلاق الأكياس الخفيفة بواسطة ربط العنق
- يمكن أن يتطلب إغلاق الأكياس الثقيلة بطاقة سد بلاستيكية من النوع ذاتي الإغلاق

الإغلاق الصحيح للأكياس



• أمثلة على طرق ربط الأكياس

– عقدة بسيطة



Seal bag when filled to the warning line.



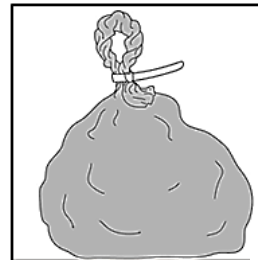
Twist firmly then double over.



Hold the twist firmly.



Pass the seal over the neck of the bag.



Tighten the seal manually to create an effective seal.

– طريقة عنق الأوزة أو عنق

البجعة

– البطاقة ذاتية الغلق



إزالة الأكياس واستبدالها

- يجب استبدال الأكياس أو الحاويات فورًا بأخرى جديدة من نفس النوع.
- ويجب توفير توريدات من أكياس أو حاويات الجمع الجديدة في كل المواقع التي يتم إنتاج النفايات فيها.

جمع الأدوات الحادة

- يجب ألا تمتلئ صناديق الأمان بأكثر من 3/4 سعتها عند إغلاقها وسدها.
- فيزيد تجاوز السعة من مخاطرة الإصابة بالوخز بالإبر.
- في حالة انكسار مقبض صندوق أمان مصنوع من الكرتون، يجب فحص جميع الجوانب والقاع للتأكد من عدم بروز أية إبر قبل إزالة الحاوية.
- ويجب استخدام القفازات شديدة التحمل عند حمل حاويات الأدوات الحادة.

جمع النفايات الكيماوية

- يجب عدم خلط النفايات الكيماوية أبدًا أو التخلص منها دون اهتمام، بل يجب تخزينها في حاويات مقاومة للتسرب.
- يجب وضع بطاقات واضحة على جميع المواد الكيماوية.

– نوع النفايات

– اسم المواد الكيماوية الأساسية

– أية بطاقات أخطار ضرورية، مثل مسبب للتآكل، أو قابل للاشتعال، أو قابل للانفجار، أو سام

جمع النفايات الدوائية

- يجب إرجاع المواد الدوائية غير المستخدمة إلى الصيدلية لإرجاعها إلى جهات التصنيع أو إرسالها إلى متعهدي خدمات معالجة النفايات المتخصصة.
- يجب إرسال المواد الدوائية المنسكبة والملوثة مباشرةً من نقطة الإنتاج إلى منطقة التخزين بالمرفق.
- يجب الاحتفاظ بالمواد الدوائية في عبواتها الأصلية للمساعدة على التعرف عليها ومنع التفاعل بين المواد الكيماوية المتعارضة.

جمع النفايات النشطة إشعاعياً

- عند وجود مقدمي خدمات التخلص المتخصصين، يجب عليهم جمع النفايات النشطة إشعاعياً والتعامل معها.
- بخلاف ذلك، يمكن تخزين النفايات في مستودعات مقاومة للإشعاع (مقاومة للتسرب، ومبطنة بالرصاص، وتحمل بطاقات واضحة باسم النويذة المشعة وتاريخ الإيداع)، حيث يمكن أن تتحلل داخل هذه المستودعات بصورة طبيعية.

المناقشة

- ما البروتوكول الذي يتبعه المرفق الذي تعمل فيه بخصوص الأنواع المختلفة من النفايات؟
- كيف تقوم بجمع...؟
 - النفايات غير الناقلة للعدوى
 - النفايات الكيماوية
 - الزئبق (موازين الحرارة المكسورة)
 - النفايات الدوائية
 - العقاقير السامة للخلايا
 - النفايات النشطة إشعاعياً

كيفية التعامل مع النفايات المفصولة بشكل خاطئ

- يجب عدم فرز النفايات المفصولة بشكل خاطئ نهائيًا، وإنما يجب معالجتها باعتبارها النوع الأكثر خطورة من النفايات في الحاوية.
- يجب اتخاذ إجراء تصحيحي للتأكد من فصل النفايات بصورة صحيحة مستقبلاً.

كيفية التعامل مع الأكياس أو الحاويات في حالة التسرب

- يجب وضع الأكياس أو حاويات الأدوات الحادة في حالة التسرب في حاوية ثانوية (مثل كيس بلاستيكي آخر) بنفس رمز اللون والبطاقة.

كيفية التعامل مع الأكياس الممتلئة بأكثر من سعتها

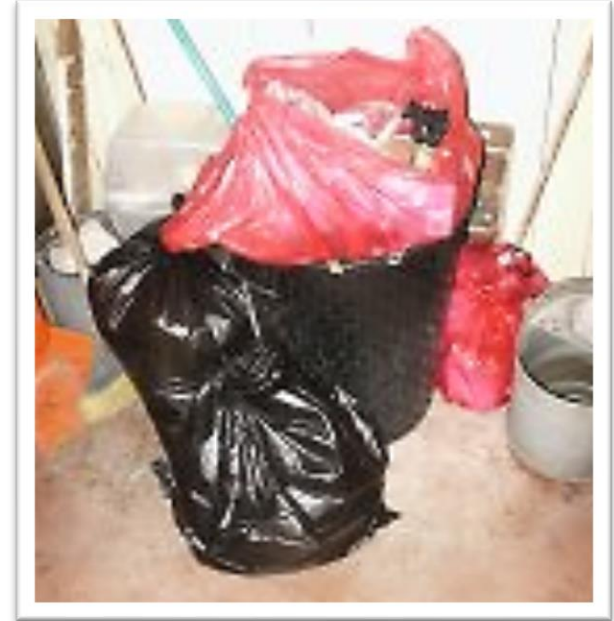
- لا تحاول نقل أجزاء من النفايات إلى كيس آخر أو حاوية أخرى.
- يجب وجود عاملين يرتديان معدات الوقاية الشخصية المناسبة.
- فيقوم أحد العاملين بحمل حاوية ثانوية أكبر مفتوحة (أي كيس بلاستيكي أكبر بنفس رمز اللون)، بينما يقوم عامل آخر بوضع الكيس أو الحاوية الممتلئة بأكثر من سعتها بحذر في الحاوية الثانية مع وضع النفايات الفائضة أولاً.
- ويجب لصق بطاقة خاصة على الحاوية الخارجية إذا لم تكن مصنفة بالألوان؛ ومتابعة إجراءات التنظيف في حالة انسكاب أية نفايات.
- ويجب إبلاغ المشرف بحالة الكيس الممتلئ بأكثر من سعته.

كيفية التعامل مع حاويات الأدوات الحادة الممتلئة بأكثر من سعتها

- لا تحاول نقل أجزاء من النفايات إلى حاوية أخرى.
- باستخدام قفازات طويلة شديدة التحمل تحمي الذراعين، ضع بحذر الحاوية الممتلئة بأكثر من سعتها في حاوية ثانوية أكبر تكون مقاومة للثقوب (مثل صندوق سميك من الكرتون المقوى أو صندوق من البلاستيك).
- ويجب لصق بطاقة خاصة على الحاوية الخارجية إذا لم تكن هناك بطاقة عليها؛ ومتابعة إجراءات التنظيف في حالة انسكاب أية نفايات.
- ويجب إبلاغ المشرف بحالة الحاوية الممتلئة بأكثر من سعتها.

تجاوز سعة حاويات النفايات

- لماذا يحدث ذلك؟
- كيف يمكن منع حدوث ذلك؟



تجاوز سعة حاويات الأدوات الحادة

- لماذا يحدث ذلك؟
- كيف يمكن منع حدوث ذلك؟



Do Not Overfill



المتطلبات الخاصة بالدولة

أضف هنا معلومات حول المبادئ التوجيهية أو المتطلبات الخاصة بالدولة فيما يتعلق بوضع البطاقات على مخلفات الرعاية الصحية والتعامل معها وجمعها.

المناقشة

- اذكر بعض الإجراءات والبروتوكولات المتبعة في المرفق الذي تعمل فيه للتعامل مع النفايات وجمعها.
- هل توجد معايير توجيهية مختلفة لأنواع النفايات المختلفة؛ مثل الأنواع الناقلة للعدوى، والأنواع الكيماوية، إلخ؟
- هل لديك فكرة عن المبادئ التوجيهية الخاصة بالدولة فيما يخص التعامل مع النفايات وجمعها؟
- كيف يتعامل المرفق الذي تعمل فيه مع التخلص من النفايات؟
- ما عملية وضع البطاقات التي تتبعها؟
- اذكر بعض نقاط الضعف والقوة في النظام الحالي المتبع في المرفق الذي تعمل فيه.
- كيف يمكن تطوير الممارسات الحالية؟